

Inhaltsverzeichnis

Sitzung des Planungs-, Wirtschafts-, Verkehrs- und Bauausschuss am 29.10.2024, Landkreis Verden	93
Neubau der Energietransportleitung (ETL) 187 Achim/Embsen – Lehringen, Gasunie Deutschland Transport Services GmbH	93
Schau der Gewässer der II. Ordnung, Unterhaltungsverband Lehrde	97

Bekanntmachung

Am Dienstag, 29.10.2024, tagt um 17:00 Uhr der Planungs-, Wirtschafts-, Verkehrs- und Bauausschuss.
Sitzungsort: Kreishaus, Kreistagssaal, Lindhooper Straße 67, 27283 Verden (Aller).

Tagesordnung:

Öffentlicher Teil

- 1 Feststellung der ordnungsgemäßen Ladung und der Beschlussfähigkeit
- 2 Feststellung der Tagesordnung
- 3 Genehmigung des Protokolls über die Sitzung des Planungs-, Wirtschafts-, Verkehrs- und Bauausschusses vom 09.09.2024
- 4 Mitteilungen des Landrates
- 4.1 Bericht über Angelegenheiten der Wirtschaftsförderung
- 4.2 Aktuelle Beratungsangebote der Wirtschaftsförderung des Landkreises für Unternehmen in den Bereichen Forschung und Entwicklung - mdl. Bericht
- 4.3 Kommunales Handlungskonzept für Migration und Teilhabe
- 4.4 Breitband: Ergebnisse der Markterkundung 2024 (MEV)
- 4.5 Schienenausbau, Amerikalinie Langwedel-Uelzen
Regionaler Vorplanungsaustausch + Bürgerinformation
- 5 Breitband: Aktualisierung der Kooperationsvereinbarung zwischen dem Landkreis Verden und den kreisangehörigen Kommunen
- 6 Breitband: Förderanträge „Sonderprogramm Lückenschluss“ und „Graue Flecken“
- 7 Zukunftsregion Mitte Niedersachsen (ZR MNds.) - Kofinanzierung des interkommunalen Projekts „Energie(k)reise Mitte Niedersachsen“
- 8 Erlass der Haushaltssatzung und Aufstellung des Haushaltsplans für das Haushaltsjahr 2025
- 8.1 Erlass der Haushaltssatzung und Aufstellung des Haushaltsplans für das Haushaltsjahr 2025:
Erläuterungen zu einzelnen Ausgabeansätzen in der Investitionsplanung für den Bereich der Kreisstraßen

Es folgt ein nichtöffentlicher Teil.

Zu Beginn der Sitzung und nach Ende des öffentlichen Teiles der Sitzung findet eine Einwohnerfragestunde von jeweils 15 Minuten statt.

Verden (Aller), 17. Oktober 2024

LANDKREIS VERDEN

Der Landrat

Neubau der Energietransportleitung (ETL) 187 Achim/Embsen – Lehringen
Bekanntmachung von Vorarbeiten zur Trassenplanung gem. § 44 Abs. 2 EnWG
hier: Faunistische Übersichtsbegehungen und Vermessungsarbeiten

Die **Gasunie Deutschland Transport Services GmbH (GUD)** ist Betreiberin eines derzeit ca. 4.600 km umfassenden Fernleitungsnetzes im norddeutschen Raum. Das Netz ist Bestandteil der öffentlichen Energieversorgung. Über die angeschlossenen regionalen Verteil-netzbetreiber werden Industrie, Gewerbe und Haushalte mit Gas beliefert.

GUD plant den Bau und den Betrieb der knapp 40 Kilometer langen Energietransportleitung (ETL) 187 zwischen der Verdichterstation Achim/Embsen und der Station Lehringen süd-östlich von Verden. Die Leitung ist für den Transport von Wasserstoff ausgelegt und trägt somit zur Dekarbonisierung der deutschen Wirtschaft bei. Dabei handelt es sich um eine Baumaßnahme aus dem Projekt Hyperlink (www.hyperlink-gasunie.de), dem internationalen Wasserstoffnetz-werk von Gasunie in Deutschland. Auf Grund der industriellen Kapazitätsbedarfe, geplanter KWK-Anlagen sowie zur Errichtung eines West-Ost-Korridors für das deutschlandweite Wasserstoff-Kernnetz wird die Leitung mit einem Durchmesser DN 1400 in der Druckstufe PN 84 geplant.

Auf Einladung des Landkreises Verden hat GUD als Vorhabenträgerin im Rahmen einer Antragskonferenz Ende August erstmals den geplanten Bau der Energietransportleitung (ETL) 187 vorgestellt. Dabei wurden Vertreter von Behörden und Trägern öffentlicher Belange in einer frühen Phase des Projektes über bekannte Details sowie Suchräume für eine geeignete Trassenwahl informiert. Auf Grundlage der Ergebnisse der Antragskonferenz prüft der Landkreis Verden als zuständige Raumordnungsbehörde, ob das Vorhaben einer Raumverträglichkeitsprüfung zu unterziehen ist. Diese Entscheidung steht derzeit noch aus.

Für die Errichtung und den Betrieb der Gashochdruckleitung ist die Durchführung eines Planfeststellungsverfahrens nach § 43 Energiewirtschaftsgesetz (EnWG) erforderlich. Es handelt sich um ein sog. konzentrierendes Genehmigungsverfahren, welches mit dem Planfeststellungsbeschluss alle erforderlichen öffentlich-rechtlichen Genehmigungen beinhaltet.

Hiermit geben wir als Vorhabenträgerin den **Beginn von Vorarbeiten im Sinne von § 44 Abs. (2) EnWG** bekannt, die der Vorbereitung des Planfeststellungsverfahrens dienen.

In der aktuellen Phase der Vorbereitung des Projektes handelt es sich um **Vermessungsarbeiten und faunistische Übersichtsbegehungen**.

Mit der Durchführung der Vorarbeiten wurde das **Planungsbüro GME** beauftragt. Die Arbeiten beginnen ab Ende Oktober 2024 und werden voraussichtlich im Januar 2025 abgeschlossen. Es handelt sich in beiden Fällen um fußläufige Untersuchungen in einem bezogen auf die Kartierungen mitunter bis zu 600 m breiten Untersuchungskorridor, die aufgrund ihrer Art und Durchführung zu keinen nennenswerten Beeinträchtigungen und Schäden führen werden. Sollte dieses wider Erwarten doch der Fall sein, hat der ausführende Unternehmer die Anweisung, uns diese zu melden, sodass wir als Vorhabenträger die weitere Bearbeitung vornehmen können.

Der **Bau der Leitung ETL 187** zwischen Achim/Embsen und Lehringen ist **für 2028 geplant**, die Inbetriebnahme soll bis zum Herbst 2028 sichergestellt werden. Für eine nachhaltige Trassenplanung sind aussagekräftige Informationen zu bau- und betriebsbedingten Auswirkungen auf die Umwelt von großer Bedeutung.

Um Ihnen eine Überprüfung zu ermöglichen, inwieweit auch Ihr Grundeigentum oder eine ihrer Pachtflächen von den geplanten Untersuchungen betroffen ist, verweisen wir auf die beigefügte Übersichtskarte des Untersuchungsraumes.

Wir weisen der Vollständigkeit halber darauf hin, dass Eigentümer und Nutzungsberechtigte nach § 44 Abs. 1 EnWG die Vorarbeiten zur Vorbereitung der Planung und der Baudurchführung eines Vorhabens durch den Träger des Vorhabens oder von ihm Beauftragte im Sinne einer möglichst uneingeschränkten Energieversorgung als gesellschaftliche Daseinsvorsorge zu dulden haben.

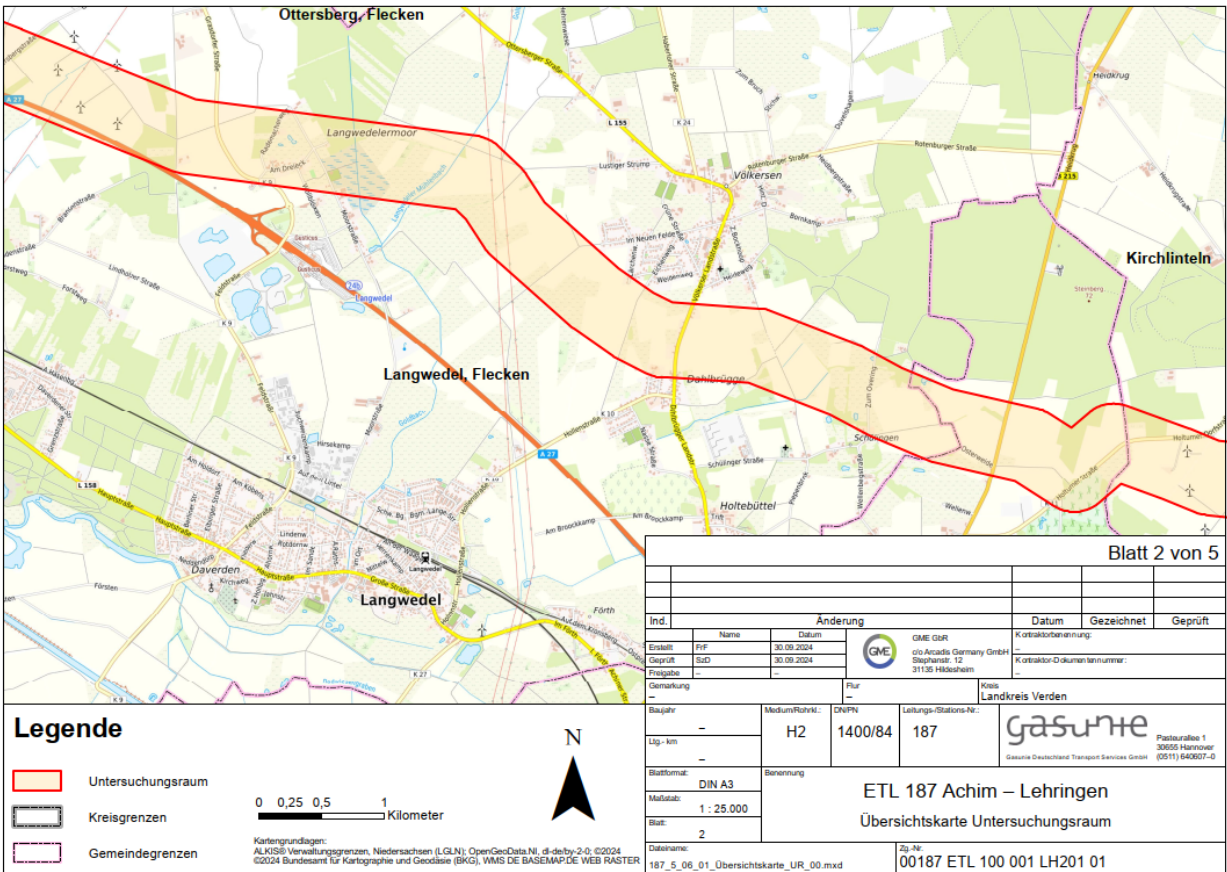
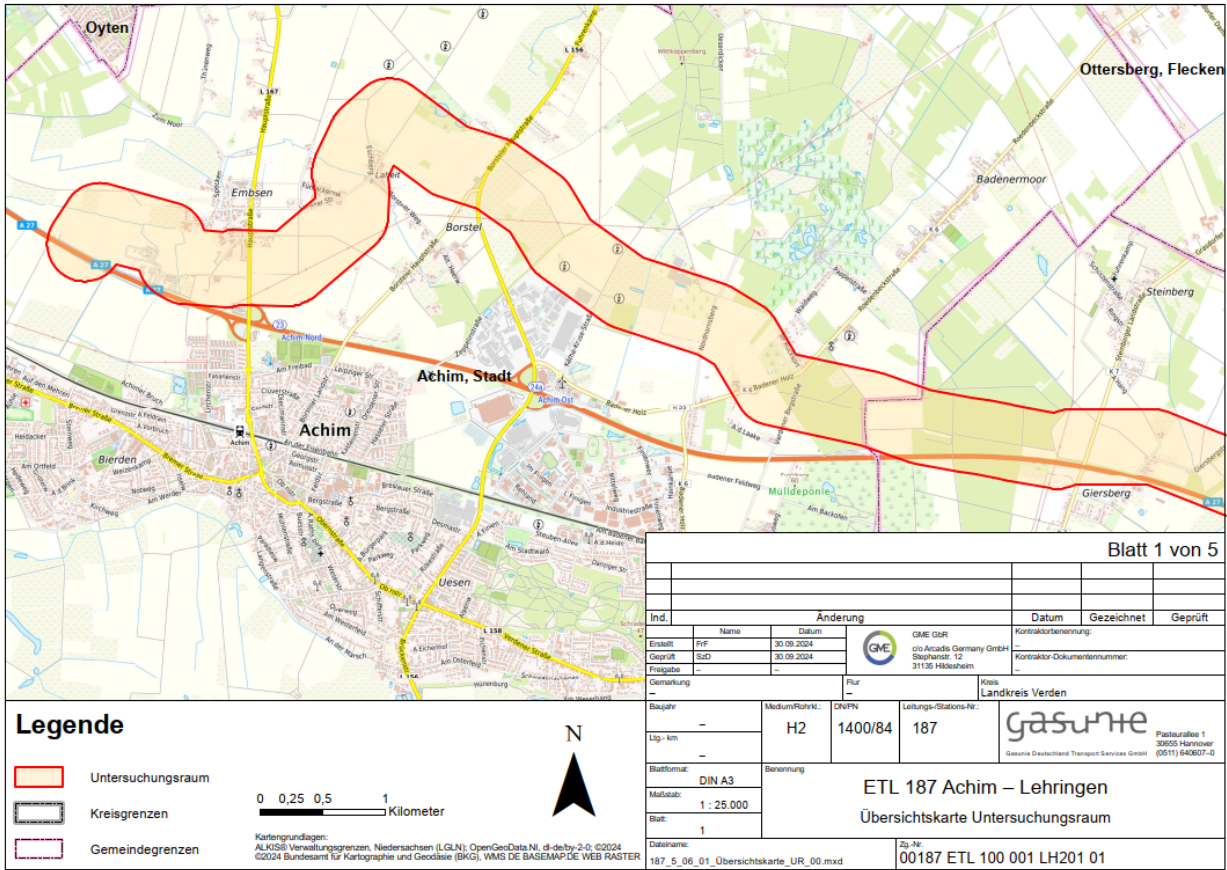
Für etwaige Rückfragen stehen wir gerne zur Verfügung. Hierzu senden Sie uns bitte eine E-Mail an das Funktionspostfach wegerecht-187@gasunie.de oder schreiben Sie uns an die Gasunie Deutschland Transport Services GmbH, Abt. GBL/ETL 187, Pasteurallee 1, 30655 Hannover.

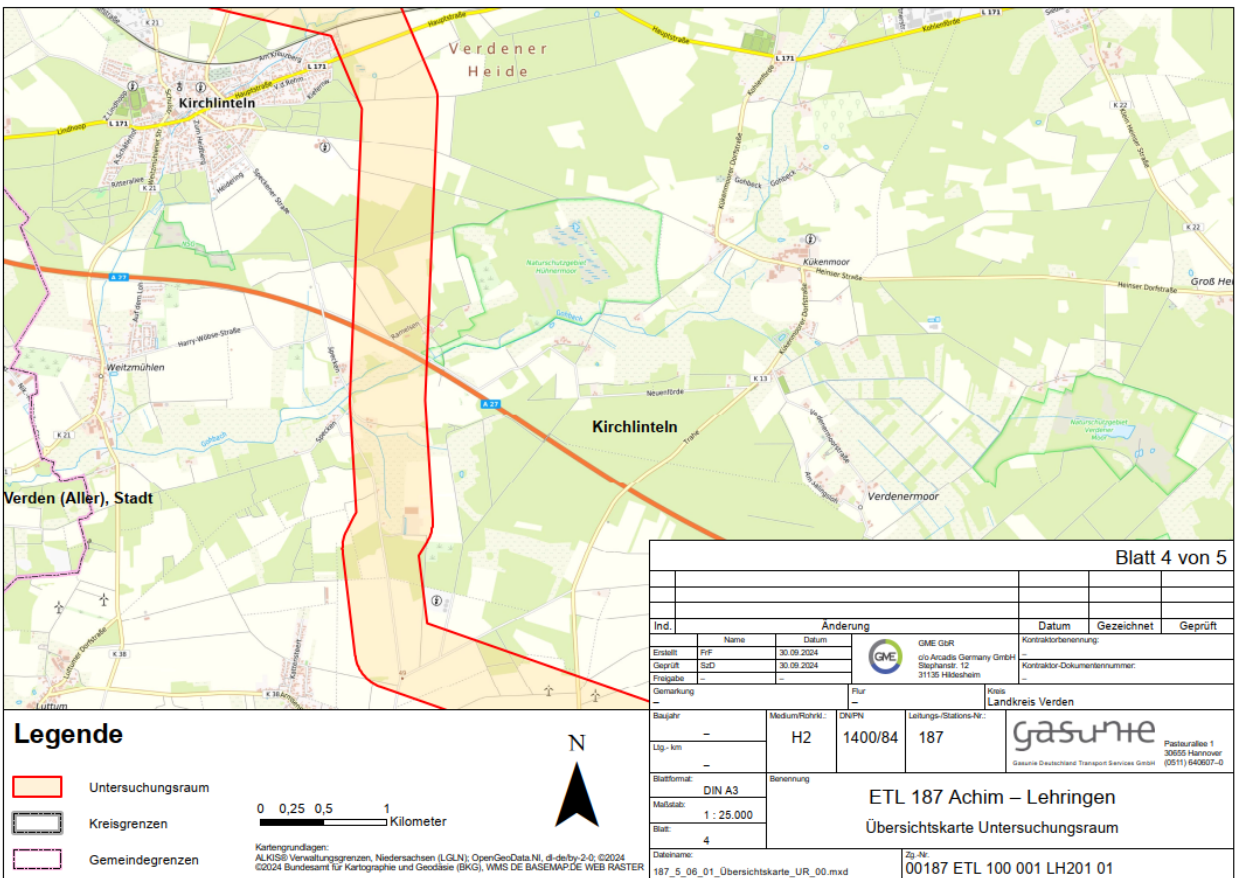
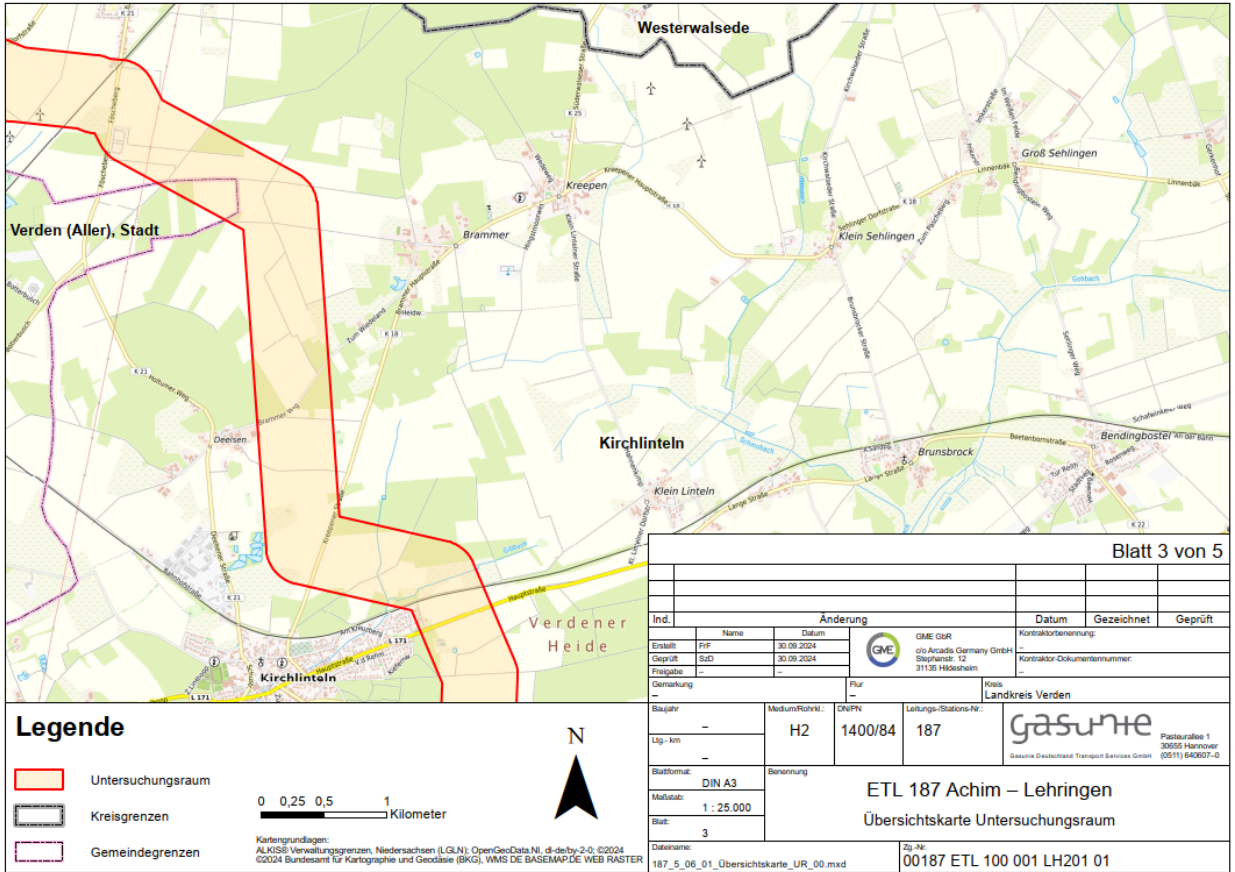
Über die Details des Projektes werden wir in Abhängigkeit der weiteren Entwicklung in den kommenden Phasen und auf verschiedenen Kommunikationswegen umfassend informieren. Weitere Informationen finden Sie auf unserer Internetseite www.gasnetz-für-morgen.de.

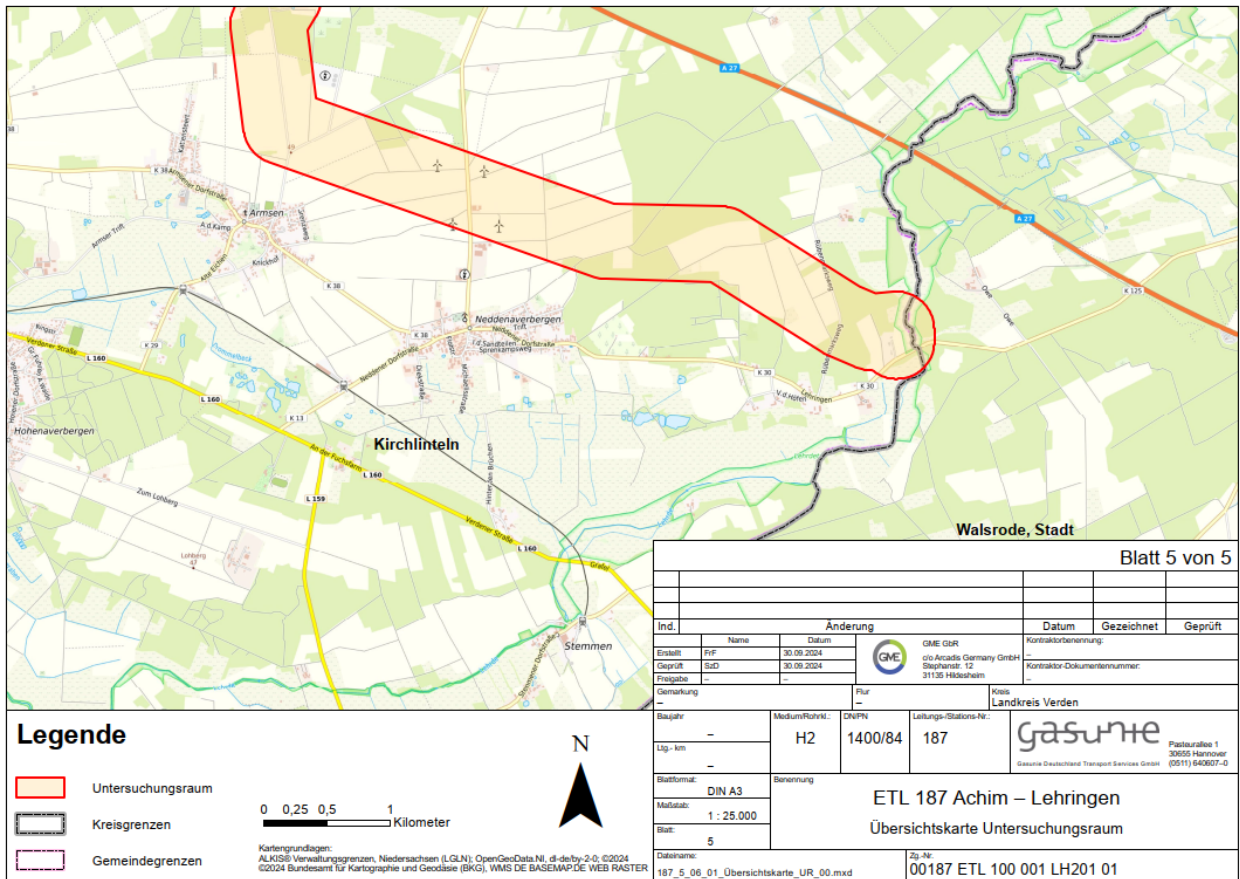
Gasunie Deutschland Transport Services GmbH
gez. Arndt Heilmann

gez. Lukas Böckmann

Anlage: Übersichtsplan Untersuchungskorridor







Schau der Gewässer der II. Ordnung im Gebiet des Unterhaltungsverbandes Lehrde

Die nach § 7 der Verbandssatzung durchzuführende Schau, der vom Verband zu unterhaltenden Gewässer der II. Ordnung, findet **zwischen dem 08. November und dem 18. November 2024** statt.

Die Mitglieder des Unterhaltungsverbandes (Flächeneigentümer) sind berechtigt an der Schau teilzunehmen. Die Ortsvorsteher und Vertreter der beteiligten Gemeinden sind insbesondere eingeladen.

Die genaue Terminierung (Tag und Uhrzeit) obliegt dem/der jeweiligen Schauführer/in in Absprache mit seine/n Schaubeauftragte/n. Folgende Auflistung zeigt die Gewässer im Verbandsgebiet. Möchten Sie an der Schau teilnehmen, kontaktieren Sie bitte die oben genannte Geschäftsstelle in Walsrode.

Schaubezirk	Gewässer
1	Lehrde, von der K 161 bis Straße Griemen, Kettenburger Graben, Fahlbeeke, Hilligensehler Graben
2	Idsinger Bach, Idsinger Dorfgraben, Idsinger Dorfnebengraben Hamwieder Graben, Sieverdinger Jordan
3	Lehrde, von der Straße Griemen bis Niedermühle Stellichte Bleckwedeler Graben, Egenbosteler Moorgraben, Wehnser Bach
4	Lehrde, von Niedermühle Stellichte bis Brücke Gr. Heins, Beetengraben, Sägemühlenbach, Bevernbach
5	Lehrde, von Gr. Heinser Brücke bis Brücke Waterloo, Wittloher Kanal
6	Lehrde, von Waterloo/Stemmen bis Aller, Molkereigraben, Osterbrüchengraben
7	Bockhorstgraben, Holzweggraben, Kreckhorstgraben, Lohgraben, Otersener Entwässerungsgraben, Poggenbruchgraben

Schaubezirk	Gewässer
8	Eilstorfer Bruchgraben, Eilstorfer Straßengraben
9	Häuslinger Hauptvorfluter bis B 209, Altenwahlinger Bruchgraben, Kappenbergsgraben, Wiehegraben
10	Häuslinger Hauptvorfluter ab B 209, Büntegraben, Ringgraben
11	Vethbach, Vethemer Moorgraben
12	Krahnsgraben, Thransgraben

gez. Dieter Grobe
Verbandsvorsteher