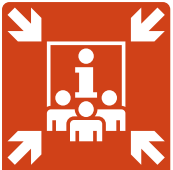


Bitte gut aufbewahren!

Ratgeber für Bürgerinnen und Bürger

Notfall-Infopunkte im Landkreis Verden



Notfall-
Infopunkt

+ Tipps zum
richtigen Verhalten in
Krisensituationen



Impressum

Landkreis Verden

Der Landrat
Fachdienst Ordnung und Verkehr
Lindhooper Straße 67
27283 Verden (Aller)

Telefon: 04231 15-0
E-Mail: kreishaus@landkreis-verden.de
Internet: www.landkreis-verden.de

Die Broschüre wird in Zusammenarbeit mit
den Städten und Gemeinden
im Landkreis Verden herausgegeben.

Gestaltung:
ideenstark Grafik und Konzept Mareike Pianka
www.ideenstark-design.de

Druck:
Druckpartner Gräber
www.druckpartner-graeber.de

Stand: 05/2025



Verden



Samtgemeinde
Thedinghausen



Gemeinde
Dörverden



Flecken
Ottersberg



Gemeinde
Kirchlinteln



Flecken
Landwedel

Liebe Mitbürgerinnen und Mitbürger!

Die täglichen Nachrichten zeigen, dass wir uns auch zukünftig auf **Krisen und Katastrophen** einstellen müssen. Ein länger andauernder Stromausfall, Naturkatastrophen, die wachsende Gefahr von Angriffen auf die öffentliche Infrastruktur oder auch eine Pandemie – derartige Krisenlagen können **unser tägliches Leben** von einer Stunde auf die andere **stark einschränken**. Auf all das müssen nicht nur die Behörden, sondern auch jede und jeder Einzelne von uns vorbereitet sein. Das ist der Grund für die vorliegende Broschüre.

Städte, Gemeinden und Landkreis haben für diese Notsituationen **Vorbereitungen getroffen**. Die Behörden werden sich dann auf die **Rettung von Menschen** aus akuter Gefahr und auf die **Funktionsfähigkeit von Infrastrukturen** konzentrieren müssen. In einer schweren Katastrophenlage können die Rettungs- und Einsatzkräfte nicht gleichzeitig überall sein.

Deshalb möchten Ihnen der Landkreis Verden und seine kreisangehörigen Kommunen **wertvolle Informationen** an die Hand geben, die Sie befähigen, in einer besonderen Krisenlage für sich und Ihre Familie bestmöglich zu sorgen. So finden Sie hier Hinweise, wie Sie durch eine gewisse **Bevorratung für den Notfall** vorsorgen können und **in konkreten Gefahrensituationen richtig handeln**.

Besonders hinweisen möchte ich auf die von den Städten und Gemeinden **neu eingerichteten „Notfall-Infopunkte“**. Dies sind Anlaufstellen, an denen Sie in besonderen Krisenlagen **Informationen erhalten**. Hier können Sie, wenn die Kommunikationsinfrastruktur nicht mehr zur Verfügung stehen sollte, **Notfallmeldungen absetzen und Hilfe anfordern**. Die Broschüre nennt alle Notfall-Infopunkte im Landkreis.

In der festen Überzeugung, dass Krisen- und Katastrophenvorsorge nur gemeinsam gelingen kann, hoffe ich, dass die Broschüre Ihnen hilft, auf einen möglichen Ernstfall vorbereitet zu sein.



Mit herzlichen Grüßen
Landrat Peter Bohlmann

Warnung per App

Warn-App NINA

NINA ist die Notfall-Informations- und Nachrichten-App des Bundesamtes für Bevölkerungsschutz und Katastrophenhilfe (BBK). NINA warnt deutschlandweit vor Gefahren, wie z. B. Unwettern, Hochwasser und anderen sogenannten Großschadenslagen.

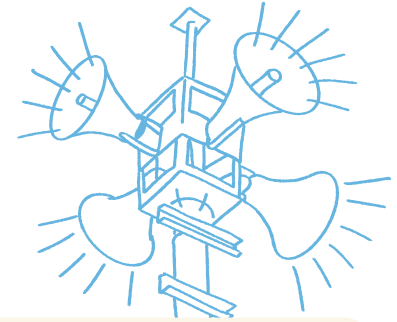


Warn-App BIWAPP

Über BIWAPP kann der Landkreis Verden selbst regionale Warnmeldungen absetzen. BIWAPP informiert auch über NINA-Warnmeldungen.



Sirensignale



Warnung der Bevölkerung bei Gefahr

1 Minute lang auf- und abschwelliger Heulton

Es besteht Gefahr. Informieren Sie sich. Radio, Fernseher oder Internet einschalten und auf Durchsagen achten. Folgen Sie amtlichen Anweisungen.

Informieren Sie Nachbarn und Straßenpassanten über die Durchsagen. Telefonieren Sie nur, falls dringend nötig. Fassen Sie sich kurz.



Entwarnung

1 Minute Dauerheulton

Die Gefahr besteht nicht mehr.



Probealarm

15 Sekunden Dauerheulton

Funktionsprobe der Sirenen



Alarmierung der Feuerwehr

3 x 15 Sekunden Dauerton

Nur zur Alarmierung von Feuerwehrkräften



Checkliste Lebensmittelbevorratung

Am Beispiel für 1 Person für 10 Tage

<input type="checkbox"/> Getränke (z. B. Mineralwasser)	20 Liter (2 Liter pro Person und Tag)
<input type="checkbox"/> Getreideprodukte (z. B. Brot, Nudeln, Reis, Haferflocken)	3,5 kg
<input type="checkbox"/> Gemüse, Hülsenfrüchte und Kartoffeln (möglichst getrocknet oder als Konserven)	4 kg
<input type="checkbox"/> Obst und Nüsse (als Trockenobst, Konserven oder lagerfähiges Frischobst)	2,5 kg
<input type="checkbox"/> Milch und Milchprodukte (z. B. H-Milch, Hartkäse)	2,6 kg
<input type="checkbox"/> Fisch, Fleisch, Eier bzw. Volleipulver (als Konserven, z. B. Thunfisch, Würstchen, Dauerwurst)	1,5 kg
<input type="checkbox"/> Fette und Öle (z. B. Butter, Margarine, Speiseöl)	350 g
<input type="checkbox"/> Sonstiges z. B. Mehl, Jodsalz, Zucker, Süßstoff, Honig, Marmelade, Brühe, Fertiggerichte, Schokolade, Hartkekse, Trockenhefe	

Die Angaben zur Bevorratung basieren auf Empfehlungen des Bundesamtes für Bevölkerungsschutz und Katastrophenhilfe (BBK). Diese allgemeinen Empfehlungen müssen ggf. an die individuellen Ernährungsbedürfnisse angepasst werden.

Hinweis: Denken Sie daran, dass Gemüse und Hülsenfrüchte im Glas oder in Dosen bereits gekocht sind und für getrocknete Produkte zusätzlich Wasser benötigt wird.

Notvorrat für zu Hause

Ein paar Dinge sollte man zu Hause haben, um bei längerem Stromausfall, Unwetter oder einem anderen unvorhergesehenen Ereignis gerüstet zu sein:

- Wasser und haltbare Nahrung (siehe Lebensmittelbevorratung)
- Hausapotheke, Erste-Hilfe-Kasten und persönlich lebenswichtige Medikamente
- Kerzen, Teelichter
- Taschenlampe
- Feuerzeuge und Zündhölzer
- Batterien, Zusatzakku (Powerbank)
- Radio (batterie- oder solarbetrieben) oder Kurbelradio
- Campingkocher mit Brennmaterial
- Heizgelegenheit und Brennstoffe
- Hygieneartikel (z. B. Toilettenpapier, Seife, Zahnpasta)
- Babynahrung, diätetische Lebensmittel, Haustiernahrung
- Bargeld (die Summe eines doppelten Wocheneinkaufs in kleinen Scheinen und Münzen)
- Dokumentenmappe mit wichtigen Originalen und Kopien
- Packliste für Notfall-Rucksack

Weitere Informationen: Für den Notfall vorsorgen

www.bbk.bund.de/vorsorge



Mit dem Vorratskalkulator können Sie Ihren persönlichen Vorrat für 1 bis 28 Tage berechnen:



www.ernaehrungsvorsorge.de/private-vorsorge/notvorrat/vorratskalkulator



Verhalten bei Gefahrensituationen

- ✓ **Bewahren Sie Ruhe.**
- ✓ **Beachten Sie Ihren Eigenschutz.**
- ✓ **Helpen Sie anderen, insbesondere hilfebedürftigen Menschen.**
- ✓ **Warten Sie auf die „Profis“ und folgen Sie deren Anweisungen.**
- ✓ **Halten Sie wichtige persönliche Dokumente und Medikamente griffbereit.**
- ✓ **Schalten Sie das Radio ein und achten Sie auf Durchsagen und Warnmeldungen in den Medien (bei Stromausfall ein batteriebetriebenes Radio oder Autoradio nutzen).**



Stromausfall

- Bleiben Sie zu Hause und trennen Sie elektrische Geräte vom Netz.
- Sparen Sie Wasser.
- Nutzen Sie die Notrufnummern ausschließlich im Notfall.
- Nutzen Sie Mobilfunkgeräte nur, falls dringend nötig.
- Nutzen Sie in Innenräumen niemals offenes Feuer oder einen Grill zur Wärmeerzeugung.



Feuer

- Wissen Sie, wo ein Feuerlöschgerät hängt und kennen Sie den Fluchtweg?
- Nehmen Sie Löschversuche nur ohne eigenes Risiko vor.
- Löschen Sie brennende Flüssigkeiten nie mit Wasser.
- Schalten Sie, wenn möglich, den Strom ab (Stromschlaggefahr).
- Ist kein Löschversuch möglich, alarmieren Sie sofort die Feuerwehr.
- Bringen Sie sich und andere aus der Gefahrenzone. Informieren Sie Nachbarn.



Unwetter (Gewitter, Sturm)

- Halten Sie sich, wenn möglich, in Gebäuden auf.
- Sichern Sie rechtzeitig lose Gegenstände und weniger widerstandsfähige Gebäudeteile.
- Nehmen Sie empfindliche elektrische Geräte vom Netz.



Hochwasser

- Halten Sie sich, wenn möglich, in Gebäuden auf, aber nicht im Keller, am besten im Obergeschoss.
- Schalten Sie den Strom ab.
- Verschießen Sie Fenster und Türen sowie Abflussöffnungen und dichten Sie diese nach Möglichkeit ab.
- Räumen Sie Räume frei, die volllaufen können.
- Fahren Sie nicht mit dem Auto durch überflutete Straßen.



Hitze und Trockenheit

- Trinken Sie regelmäßig ausreichend Flüssigkeit.
- Achten Sie insbesondere bei Kindern sowie hilfebedürftigen und älteren Menschen auf regelmäßige Flüssigkeitszufuhr.
- Halten Sie sich an kühleren Orten auf.
- Meiden Sie die direkte Sonne. Schützen Sie Ihre Haut vor Sonnenbestrahlung.
- Sparen Sie Wasser.



Tipps für Notsituationen
des Bundesamtes für
Bevölkerungsschutz und
Katastrophenhilfe





Was bedeutet ein Stromausfall?

Wenn der Strom ausfällt, kann das bedeuten ...



kein Licht

von der Küchenlampe bis zur Straßenbeleuchtung



kein Trinkwasser

Kochen, Dusche, WC



keine Kommunikation

Handy, Telefon, Internet, Fernsehen, Notruf



kein Geldverkehr

Geldautomaten, Kassen, Zahlungsverkehr, Tankstelle



kein Einkauf

Nahrungsmittel, Supermärkte, Warenverkehr



keine Kühlung

Kühlschrank, Gefrierschrank



**keine Heizung,
kein Warmwasser**



**kein Medikamentennachschub,
keine medizinischen Geräte**



Weitere Informationen:
Tipps für Notsituationen

www.bbk.bund.de/notfalltipps



Broschüre des BBK: Katastrophenalarm

Bundesamt für Bevölkerungsschutz und Katastrophenhilfe



Um sich auf Notsituationen gut vorzubereiten, hilft die Broschüre **„Katastrophenalarm. Ratgeber für Notfallvorsorge und richtiges Handeln in Notsituationen“** des Bundesamts für Bevölkerungsschutz und Katastrophenhilfe.

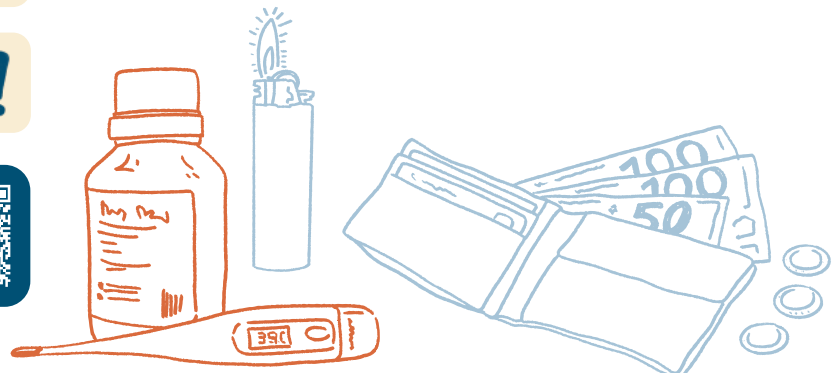
Sie kann hier heruntergeladen werden:



Weitere Informationen

Weitere Informationen finden Sie auf der

- Website des Bundesamts für Bevölkerungsschutz und Katastrophenhilfe:
www.bbk.bund.de
- Website des Landkreises Verden:
www.landkreis-verden.de/bevoelkerungsschutz



Notfall-Infopunkte im Landkreis Verden

Die Städte und Gemeinden im Landkreis Verden haben in ihrem Bereich Notfall-Infopunkte eingerichtet. Sie dienen der Bevölkerung als zentrale Anlaufpunkte, an denen primär im Falle eines großflächigen, länger andauernden Stromausfalls behördliche Informationen und Kommunikationsmöglichkeiten bereitgestellt werden.

Ein Notfall-Infopunkt bietet insbesondere die Möglichkeit, Notfallmeldungen an Polizei, Feuerwehr und Rettungsdienste abzusetzen, wenn die Kommunikationsinfrastruktur nicht mehr zur Verfügung steht. Hier erhalten Sie auch Informationen über die aktuelle Lage.

Die Notfall-Infopunkte sind einheitlich gekennzeichnet und in besonderen Krisen- und Gefahrensituationen besetzt.



Jodblockade

Für den Fall eines kerntechnischen Unfalls werden in Niedersachsen zur Vorsorge Jodtabletten vorgehalten. Diese Tabletten werden im Ernstfall an den Notfall-Infopunkten ausgegeben.

Sobald eine Abholung der Jodtabletten notwendig ist, wird die Bevölkerung über die gängigen Warnsysteme informiert. Über diesen Weg wird in einer gesonderten Meldung auch zur Einnahme der Tabletten aufgerufen.



Stadt Achim

www.achim.de

Achim

Feuerwehrhaus, Embser Landstr. 39

Baden

Feuerwehrhaus, Hainkämpe 11

Bierden

Feuerwehrhaus,
Heinrich-Fahrenholz-Straße 2

Embsen

Feuerwehrhaus, Breite Straße 8

Uesen

Feuerwehrhaus, Am Osterfeld 2

Uphusen

Feuerwehrhaus, Arenkamp 3

Gemeinde Dörverden

www.doerverden.de

Barme

Feuerwehrhaus, Kurze Wand 2

Dörverden

Feuerwehrhaus, Große Straße 80

Hülsen

Feuerwehrhaus, Lange Straße 53

Stedorf

Feuerwehrhaus, Auf dem Loh 52 A

Wahnebergen

Feuerwehrhaus, Schulweg 10

Westen

Feuerwehrhaus, Amtsstraße 12

Gemeinde Kirchlinteln

www.kirchlinteln.de

Armsen

Feuerwehrhaus, Zum Sportplatz 9

Bendingbostel

Feuerwehrhaus, An der Bahn 2

Brunsbrock

Schützenhaus, Lange Straße 35

Heins

Feuerwehrhaus, Stellichter Weg 30

Hohenaverbergen

Feuerwehrhaus, Scheperdrift 1

Holtum (Geest)

Feuerwehrhaus, Hinterm Brink 15

Kirchlinteln

Feuerwehrhaus, Am Rathaus 1

Kreepen

Schützenhaus, Wedeweg 38

Kükenmoor

Feuerwehrhaus,
Kükenmoorer Dorfstraße 18

Luttum

Feuerwehrhaus, Luttumer Dorfstr. 4

Neddenaverbergen

Feuerwehrhaus, Michaelisstraße 1

Otersen

Feuerwehrhaus, Turmstraße 3

Schafwinkel

Schützenhaus Odeweg-Schafwinkel,
Ladestraße/Zum Keenmoor

Sehlingen

Feuerwehrhaus, Imkerstraße 32

Weitzmühlen

Feuerwehrhaus, Harry-Wöbse-Str. 6

Flecken Langwedel

www.langwedel.de

Cluvenhagen

Feuerwehrhaus, Daverdener Str. 33

Daverden

Feuerwehrhaus, Buchweizenkamp 16

Etelsen

Feuerwehrhaus, Hustedter Straße 23

Holtebüttel

Feuerwehrhaus, Am Broockkamp 1a

Langwedel

Feuerwehrhaus,
Langwedeler Bahnhofstraße 9

Völkerseen

Feuerwehrhaus, Rotenburger Straße 1

Flecken Ottersberg

www.flecken-ottersberg.de

Fischerhude-Quelkhorn

Feuerwehrhaus,
Wilhelmshäuser Straße 19

Grasdorf

Schützenhaus,
Grasdorfer Schuldamm 5

Ottersberg

Wümmeschule, Am Brink 9

Ottersberg

Rathaus, Grüne Straße 24

Ottersberg-Bahnhof

Kindertagesstätte Ottersberg-
Bahnhof, Dunwisch 12

Otterstedt

Feuerwehrhaus, Im Kaiserlichen 8a

Narthauen

Dorfgemeinschaftshaus,
Zum Buchhof 2

Posthausen

Feuerwehrhaus, Schulstraße 2b

Gemeinde Oyten

www.oyten.de

Bassen

Feuerwehrhaus, Große Straße 32

Oyten-Nord

Feuerwehrhaus, Hauptstraße 65

Oyten-Süd

Kindertagesstätte „Am Berg“,
Bergstraße 62

Sagehorn

Schulgebäude IGS Oyten,
Pestalozzistraße 10

Schaphusen

Schießsportzentrum Mühlentor-Oyten,
Mühlentor 25

Samtgemeinde Thedinghausen

www.thedinghausen.de

Beppen

Feuerwehrhaus, Beppener Heide 2

Blender

Feuerwehrhaus, Verdener Weg 2c

Dibbersen-Donnerstedt

Feuerwehrhaus, Dibberser Bahnhof 3

Einste/Holtum-Marsch

Feuerwehrhaus,
Einster Hauptstraße 15a

Emtinghausen-Bahlum

Feuerwehrhaus, Waldweg 2a

Felde

Feuerwehrhaus,
Felder Dorfstraße 31b

Holtorf-Lunsen-Werder

Feuerwehrhaus,
Achimer Landstraße 4

Horstedt

Feuerwehrhaus,
Horstedter Dorfstraße 17

Intschede

Feuerwehrhaus,
Am Sportplatz 40

Morsum/Ahsen-Oetzen

Feuerwehrhaus,
Tietjenstraße 13

Riede

Feuerwehrhaus,
Auf dem Felde 2

Thedinghausen

Feuerwehrhaus,
Braunschweiger Straße 1

Wulmstorf

Feuerwehrhaus,
Wulmstorfer Straße 35

Stadt Verden (Aller)

www.verden.de

Dauelsen

Feuerwehrhaus,
Dauelser Dorfstraße 43

Döhlbergen-Rieda

Feuerwehrhaus, Hauptstraße 79

Eissel

Feuerwehrhaus, Langwedeler Str. 25

Eitze

Feuerwehrhaus, Eitzer Dorfstraße 26

Hönisch

Schützenhaus, Heckenweg 19

Hutbergen

Feuerwehrhaus, Kohweidsweg 2

Scharnhorst

Feuerwehrhaus, Alte Eichen 1

Verden (Aller)

Rathaus, Große Straße 40

Verden (Aller)

Feuerwehrhaus, Lindhooper Str. 52

Verden (Aller)

Begegnungszentrum am Oderplatz,
Rheinstraße 26

Verden (Aller)

Begegnungszentrum am Plattenberg,
Plattenberg 20

Verden (Aller)

Bürgertreff am Hoppenkamp,
Hoppenkamp 6

Verden (Aller)

Polizeiinspektion Verden,
Im Burgfeld 6

Walle

Feuerwehrhaus,
Waller Heerstraße 78



Notruf- und Hilfsnummern

Polizei 110

Feuerwehr 112

Rettungsdienst 112

Ärztlicher Bereitschaftsdienst 116117

Giftnotruf Nord 0551 19240

Telefonseelsorge 0800 11 10-111 oder -222

Apotheken-Notdienst:

www.aponet.de/apotheke/notdienstsuche



Notruf? Melden Sie:

WO ist der Notfallort?

WER ruft an?

WAS ist passiert?

WARTEN Sie auf Rückfragen!



Meine wichtigen Telefonnummern: