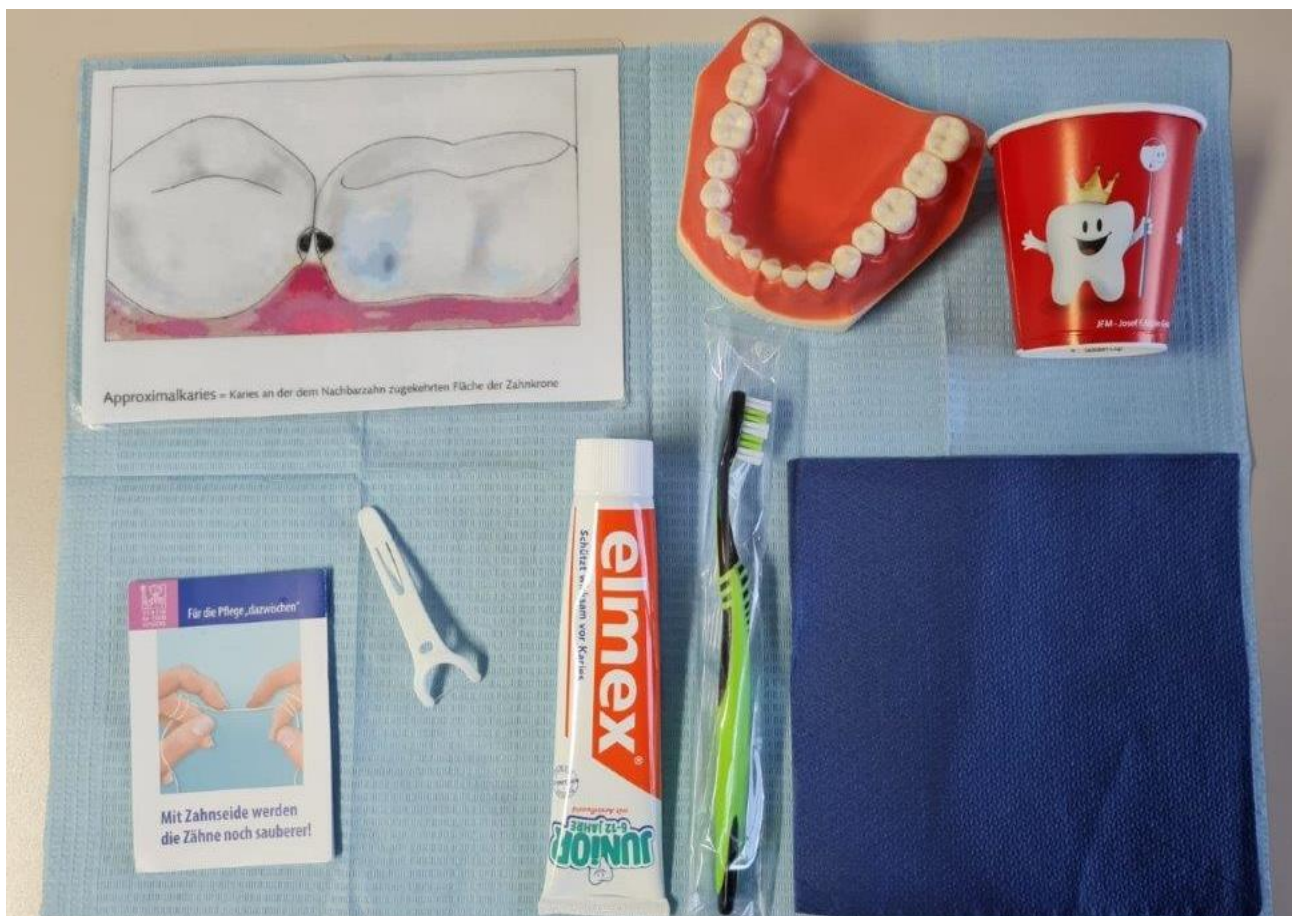


Tätigkeitsbericht

der
Jugendzahnärztlichen Abteilung
Landkreis Verden
Schuljahr 2023/2024



Anzahl der betreuten Einrichtungen

Schuljahr 2023/2024

Untersucht wurden:

- 60 Kindergärten
- 8 Grundschulen
- 2 Behinderteneinrichtungen (8 Standorte)
- 2 Förderschulen
- 6 Oberschulen
- 2 Integrierte Gesamtschulen

Inhaltsverzeichnis

Seite

0	Deckblatt Foto
1	Anzahl der betreuten Einrichtungen
2	Inhaltsverzeichnis
3	DMF-T Definition
4a	DMF-T Entwicklung Landkreis Verden (Diagramm)
4b	DMF-T Entwicklung Landkreis Verden (Werte)
5	Diagramm Untersuchungsergebnisse nach Schultyp
6	Gesamtübersicht aller Untersuchungsergebnisse 2023/24
7	Definitionen Mundhygiene, ECC, MIH
8	Untersuchungen in Krippen seit Schuljahr 2014/15
9	2. Untersuchung in Krippen seit Schuljahr 2014/15
10a + 10b	Untersuchungen in Kindergärten (SJ 1998/99 bis heute)
11	2. Untersuchungen in Kindergärten
12	Untersuchungsergebnisse nach Alter (Kindergarten/Krippe)
13a + 13b	Untersuchungen in Grundschulen (SJ 1998/99 bis heute)
14a + 14b	Untersuchungen in Behinderteneinrichtungen (SJ 1998/99 bis heute)
15a + 15b	Untersuchungen in Förderschulen (SJ 1998/99 bis heute)
16	2. Untersuchungen in Förderschulen (SJ 2004/05 bis heute)
17a + 17b	Untersuchung der Oberschulen (SJ 2011/12 bis heute)
18a + 18b	Untersuchungen der IGS (SJ 2010/11 bis heute)
19	Untersuchungen in Gymnasien (SJ 2004/05 bis 2016/17)
20	Übersicht Prophylaxekontakte
21	Kontakte zu Familienhebammen
22/23	Presse, Öffentlichkeitsarbeit

DMF-T Index

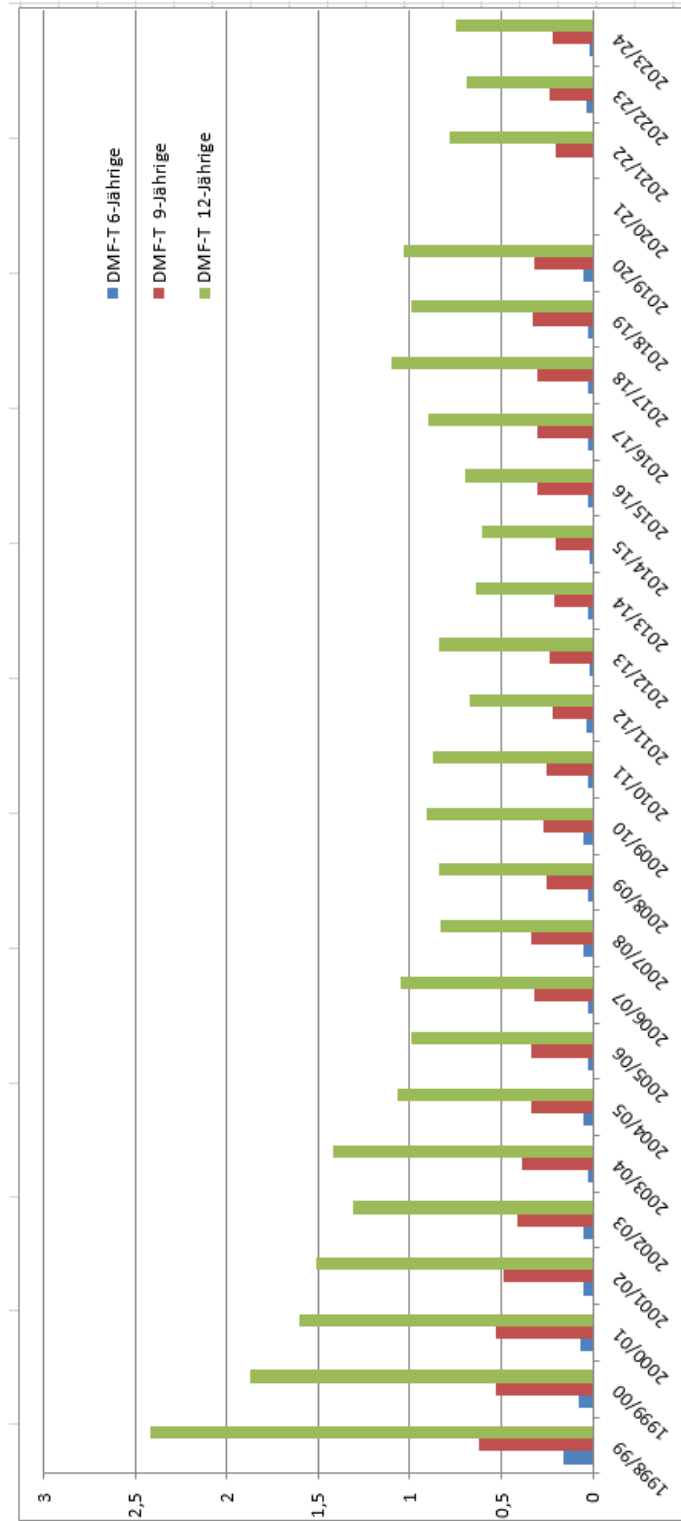
(als Erläuterung zu den folgenden Diagrammen)

Der DMF-T Index ist ein von der Weltgesundheitsorganisation (WHO) empfohlener Indikator zur Beschreibung der Mundgesundheit, besonders bei Kindern. Er ist ein statistischer Gradmesser für die Schwere bzw. Auswirkung einer Karieserkrankung (sog. Kariesbefall). Weltweit gebräuchlich, dient er zur Dokumentation der Ausprägung des durchschnittlichen Kariesbefalls in Bevölkerungsgruppen.

Für jedes Kind wird er auf der Grundlage der standardisierten zahnärztlichen Untersuchung ermittelt und ist jeweils zwischen Gleichaltrigen vergleichbar. Er setzt sich aus den Komponenten D = decayed (kariös), M = missing (fehlend auf Grund von Karies) und F = filled (gefüllt) zusammen, T (teeth) bedeutet Zähne. Die großen Buchstaben stehen für bleibende Zähne, kleine Buchstaben für Milchzähne. Der Index ist im Milch- und bleibenden Gebiss gebräuchlich. In die Bewertung gehen alle 28 bleibenden Zähne ein (DMF-T max.28).

Bei einem kariesfreien Gebiss ist der durchschnittliche DMF-T gleich 0. Je höher der Index, desto mehr kariöse Zähne sind bei den Kindern vorhanden.

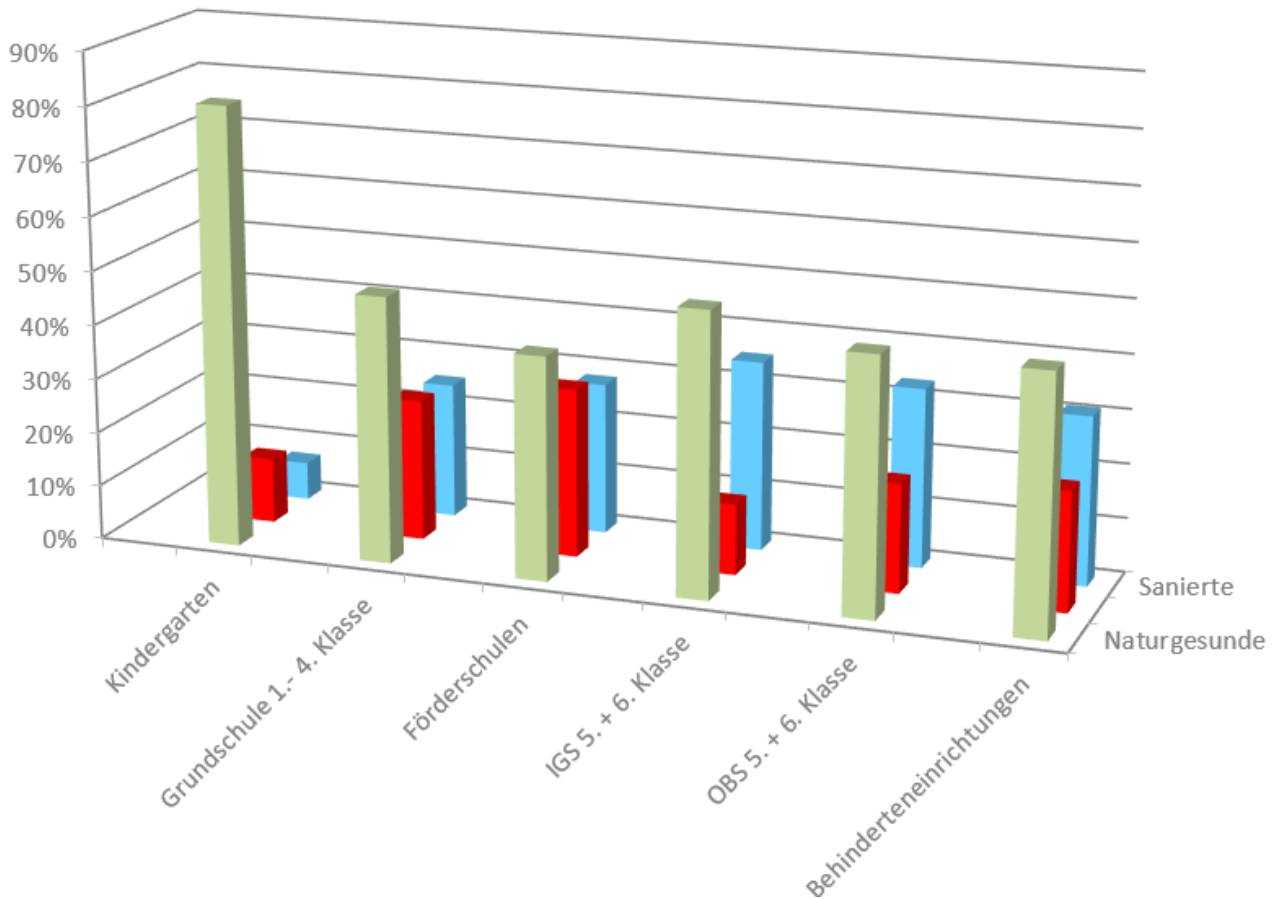
DMF-T Entwicklung Landkreis Verden (Diagramm)



DMF-T Entwicklung Landkreis Verden (Werte)

Schuljahr	DMF-T	DMF-T	DMF-T
	6-Jährige	9-Jährige	12-Jährige
1998/99	0,16	0,62	2,42
1999/00	0,08	0,53	1,87
2000/01	0,07	0,53	1,60
2001/02	0,05	0,49	1,51
2002/03	0,05	0,41	1,31
2003/04	0,03	0,39	1,42
2004/05	0,05	0,34	1,07
2005/06	0,03	0,34	0,99
2006/07	0,03	0,32	1,05
2007/08	0,05	0,34	0,83
2008/09	0,03	0,25	0,84
2009/10	0,05	0,27	0,91
2010/11	0,03	0,25	0,87
2011/12	0,04	0,22	0,67
2012/13	0,02	0,24	0,84
2013/14	0,03	0,21	0,64
2014/15	0,02	0,20	0,61
2015/16	0,03	0,30	0,70
2016/17	0,03	0,30	0,90
2017/18	0,03	0,30	1,10
2018/19	0,03	0,33	0,99
2019/20	0,05	0,32	1,03
2020/21	0,00	0,00	0,00
2021/22	0,03	0,20	0,78
2022/23	0,04	0,24	0,69
2023/24	0,02	0,22	0,75

Diagramm Untersuchungsergebnisse nach Schultyp Schuljahr 2023/2024



- Kinder mit naturgesunden Zähnen
- Kinder mit kariösen Zähnen
- Kinder mit sanierten Zähnen

Gesamtübersicht aller Untersuchungsergebnisse Schuljahr 2023/2024

Art der Einrichtung	Anzahl Einrichtungen	Anzahl Klassen/Gruppen	Anzahl gemeldeter Kinder (von Einrichtung)	Anzahl untersuchter Kinder	Natursunde in %	Sanfte in %	Behandlungsbedürftige in %	Karieskinder in %	KFO Fehlstellungen in %	dmf-t	DMF-1	sehr gute Mundhygiene in %	befriedigende Mundhygiene in %	schlechte Mundhygiene in %	Mult keine Angaben in %	MIH Grad 1 in %	MIH Grad 2 in %	MIH Grad 3 in %	MMH (Milchmolarenhypomineralisation) in %
Kindergärten	60	169	3370	2659	81	7	12	7	40	0,72	0	88	11	1	0	0,68	0,04	0,11	2,52
Förderschulen	2	8	78	58	41	28	31	7	50	1,71	0,39	34	57	9	0	15,52	1,72	3,45	0,00
Grundschulen 1.-4. Klasse	8	78	1557	1470	50	25	25	8	57	1,76	0,16	62	34	4	0,75	5,37	1,56	3,27	2,18
Behinderteneinrichtungen (8 Orte)	2	16	112	90	47	31	22	6	40	1,00	0,96	57	37	5	1	6,67	2,22	4,44	0,00
Oberschulen 5.+6. Klasse	6	44	975	891	47	33	20	7	50	1,09	0,54	58	35	7	0	7,97	2,24	6,62	2,69
Integrierte Gesamtschulen 5.+6. Klasse	2	16	391	358	52	35	13	9	45	0,74	0,59	57	37	6	0	8,38	3,35	5,59	1,68
Anzahl gemeldeter Kinder	80	331	6.483																
Anzahl unters. Kinder				5.526															

Definitionen

Der Mundhygienestatus

Sehr gute Mundhygiene	---→	keine Beläge
Gut/befriedigende M.	---→	Vereinzelte Beläge (bis 1/3 der Zahnoberfläche)
Schlechte Mundhygiene	---→	massive Zahnbeläge (> 1/3 der Zahnoberfläche)

ECC (Early Childhood Caries) nach Wyne1999

Nur für Kinder bis zum 6. LJ anzugeben

ECC-Typ 1	isoliert an Milchmolaren und/oder Schneidezähne
ECC-Typ 2 Saugerflaschenkaries	Kariesläsionen an OK Schneidezähne Milchmolaren können auch betroffen sein kein Befall der UK Schneidezähne
ECC-Typ 3	fast alle Milchzähne betroffen, auch UK Front

MIH (Molaren-Incisiven-Hypomineralisation nach Wetzel und Reckel (1991) (modifiziert durch die AG-ZäD)

Betroffen sind grundsätzlich ein oder mehrere 6Jahr-Molaren, Frontzähne können. Ursache nicht abschließend geklärt, gelblich/bräunlich bzw. weißlich/cremefarbene Flecken, schlechte Schmelzqualität, hohe Kariesanfälligkeit, Temperaturempfindlichkeit

MIH Schweregrad 1	ein oder mehrere Molare mit einzelnen cremefarbenen Arealen an Kauflächen/Höcker-spitzen bei erhaltener Zahnmorphologie
MIH Schweregrad 2	ein oder mehrere Molare mit überwiegend gelb-braunem Zahnschmelz, hypomineralisierte Bereiche über die Okklusalfächen hinaus.
MIH Schweregrad 3	ein oder mehrere Molare mit großen gelblich-braunen Arealen mit Defekten in der Kronenmorphologie und starken Schmelzverlusten.
MIH ohne Differenzierung	
MMH Milchmolaren-Hypomineralisation	Milchmolare mit deutlich abgegrenzten Opazitäten

Untersuchungsergebnisse in Krippen (1. Untersuchung im Schuljahr)

Schuljahr	Einrichtungen				NG Anzahl "n"	Naturgesunde %	S Anzahl "n"	Sanierte %	Behb Anzahl "n"	Behandlungsbedürftige %	Behb davon ECC 1 - Anzahl	Behb davon ECC 1 in %	Behb davon ECC 2 - Anzahl	Behb davon ECC 2 in % (= Saugerflaschenkaries)	Behb davon ECC 3 - Anzahl	Behb davon ECC 3 in %	Behb ohne Zuordnung (Anzahl)	dmf-t	DMF-T	Kariesrisiko Kinder Anzahl	Kariesrisiko Kinder in %	KFO Zahnfehlstellungen in %	Muh % mangelnde Mundhygiene	
98/99																								
99/00																								
00/01																								
01/02																								
02/03	In der Vergangenheit gab es keine Krippen, jüngere Kinder wurden mit zum KIGA gerechnet																							
03/04																								
04/05																								
05/06																								
06/07																								
07/08																								
08/09																								
09/10																								
10/11																								
11/12																								
12/13																								
13/14																								
14/15	21	34	449	281	264	94	3	1	15	5	11	4	3	1	0	0	1	0,21		17	6	10	1	
15/16	15	25	334	238	227	95	1	0	10	4	2	0,84	4	1,68	0	0	0	0,24		11	5	37	2,5	
16/17	22	39	533	346	333	96	0	0	13	4	8	2,3	5	0,06	0	0	0	0,16		13	4	56	3,75	
17/18	19	34	471	310	304	98	0	0	6	2	k.A.	k.A.	k.A.	k.A.	k.A.	k.A.	k.A.	k.A.		k.A.	k.A.	k.A.	k.A.	
18/19	22	37	458	364	357	98	0	0	7	2	4	1,09	2	0,55	1	0,27	0	0,06		7	1,92	51	2,74	
19/20	12	24	313	213	204	96	1	0	8	4	5	2,35	2	0,94	1	0,47	0	0,08		9	4	46	1	
20/21	keine Untersuchungen Corona und Personalmangel																							
21/22	keine Untersuchungen Corona und Personalmangel																							
22/23	1	8	48	32	32	100	0	0	0	0	0	0	0	0	0	0	0	0	0	0	0	0	0	
23/24	keine Untersuchungen Personalmangel																							

Untersuchungsergebnisse in Krippen (2. Untersuchung im Schuljahr Risikoeinrichtungen)

	Einrichtungen	Gruppen	Kinder	unters. Kinder	Naturngesunde %	Sanierte %	Behandlungsbedürftige %	Behb davon ECC 1	Behb davon ECC 2	Behb davon ECC 3	dmf-t	DMF-T	Kariesrisiko Kinder %	KFO Zahnfehlstellungen %	Muh mangelnde Mundhygiene %
98/99															
99/00															
00/01															
01/02															
02/03															
03/04															
04/05															
05/06															
06/07															
07/08															
08/09															
09/10															
10/11															
11/12															
12/13															
13/14															
14/15	21	34	448	281	94	1	5	4	1	0	0,21	0	6	10	1
15/16	2.Untersuchung mit KiGä zusammen (PC Programmumstellung)														
16/17	2.Untersuchung mit KiGä zusammen (PC Programmumstellung)														
17/18	2.Untersuchung mit KiGä zusammen (PC Programmumstellung)														
18/19	2	4	39	27	93	0	7	2	0	0	0,08	0	15	30	0
19/20	Corona														
20/21	keine 2.Untersuchung Corona und Personalmangel														
21/22	keine 2.Untersuchung Corona und Personalmangel														
22/23	keine 2.Untersuchung Personalmangel														
23/24	keine 2.Untersuchung Personalmangel														

Untersuchungsergebnisse in Kindergärten (1. Untersuchung im Schuljahr)

Schuljahr	Einrichtungen	Gruppen	Kinder	unters. Kinder	NG-Anzahl "n"	Naturngesunde %	S-Anzahl "n"	Sanierfte %	Behb Anzahl "n"	Behandlungsbedürftige %	Behb davon ECC 1 -Anzahl	Behb davon ECC 1 in %	Behb davon ECC 2 - Anzahl	ECC2 % (Saugerflaschenkaries)	Behb davon ECC 3 -Anzahl	Behb davon ECC 3 in %	Behb ohne Zuordnung (Anzahl)	dmf-t	DMF-T	Kariesrisiko Kinder-Anzahl	Kariesrisiko Kinder in %
98/99	47		3768	2661		57		8		35											
99/00	54		3603	2807		59		8		33											
00/01	50		3615	3004		60		6		34											
01/02	51		3526	2802	1709	61	216	8	877	31								1,6			
02/03	51		3596	2963	1759	60	221	7	983	33								1,79			
03/04	54		3676	3022	1927	64	216	7	879	29								1,57			
04/05	57		3730	2996	1988	66	238	8	770	26								1,43			
05/06	54		3538	2866	1963	69	239	8	664	23								1,34			
06/07	58		3694	2998	2112	70	242	8	644	22								1,23			
07/08	55		3245	2542	1895	75	185	7	462	18								1,02	0,01		
08/09	57	180	3554	2851	2223	78	183	6	445	16								0,85	0,01		
09/10	56	179	3457	2794	2148	77	193	7	453	16								0,83	0,01		
10/11	58	182	3540	2870	2230	78	195	7	445	15			146	5				0,83	0,01		
11/12	61	199	3709	2988	2330	78	201	7	457	15			119	4				0,82	0,01		
12/13	58	182	3449	2841	2227	78	219	8	395	14			83	3				0,8	0,01		
13/14	60	190	3629	2851	2225	78	193	7	433	15	275	10	133	5	5	0	20	0,83	0,01		
14/15	56	162	3257	2674	2086	78	158	6	430	16	280	10	142	5	6	0	2	0,83	0	259	10
15/16	56	164	3251	2731	2132	78	169	6	430	16	276	10	144	5	5	0	2	0,82	0	256	9
16/17	55	165	3365	2811	2168	77	156	6	487	17	316	11	170	6	5	0	4	0,88	0	289	10
17/18	60	179	3602	2980	2383	80	143	5	454	15	k.A.	k.A.	k.A.	k.A.	k.A.	k.A.	k.A.	0,79	0	267	9
18/19	59	172	3448	2953	2260	76	197	7	496	17	308	10	180	6	7	0	1	0,94	0	346	12
19/20	41	105	2240	1866	1466	79	101	5	299	16	154	8	141	8	4	0,2	0	0,97	0	211	11
20/21		keine Untersuchungen Corona und Personalmangel																			
21/22		keine Untersuchungen Corona und Personalmangel aber Tütenaktion																			
22/23	12	30	609	475	369	78	31	6	75	16	42	9	26	5	2	0	5	0,99	0	51	11
23/24	60	169	3370	2659	2158	81	195	7	306	12	186	7	116	4	4	0	0	0,72	0	198	7

Molaren-Incisivien-Hypomineralisation und Mundhygiene im Kindergarten

KFO Zahnfehlstellungen in %					Schuljahr	MIH						Mundhygiene						
						Anzahl MIH 1	MIH 1 in %	Anzahl MIH 2	MIH 2 in %	Anzahl MIH 3	MIH 3 in %	Anzahl MMH	MMH in % (Milchmolarenh.)	Muh % mangelnde Mundhygiene	sehr gute Mundhygiene in %	befriedigende Mundhygiene in %	schlechte Mundhygiene in %	
11					98/99									1				
11					99/00									<1				
4					00/01									<1				
<3					01/02									<1				
7					02/03									<1				
7					03/04									<1				
9					04/05									<1				
11					05/06									<1				
11					06/07									<1				
12					07/08									2				
12					08/09									1				
12					09/10									2				
13					10/11									2				
14					11/12									3				
19					12/13									5				
21					13/14									3				
21					14/15									2				
33					15/16									6				
44					16/17									7				
k.A.					17/18									k.A.				
39					18/19									4				
37					19/20									3				
					20/21	Corona keine Untersuchungen												
					21/22	Neue Abfragen, da neuer A2 Bogen												
48					22/23									91	8	0,2		
40					23/24	18	0,68	1	0,04	3	0,11	67	2,52	88	11	1		

Untersuchungsergebnisse in Kindergärten (2. Untersuchung im Schuljahr nur Risikoeinrichtungen)

Schuljahr	Einrichtungen	Gruppen	Kinder	unters. Kinder	NG Anzahl "n"	Naturgesunde %	S Anzahl "n"	Sanierte %	Behb Anzahl "n"	Behandlungsbedürftige %	Behb davon ECC 1 - Anzahl	Behb davon ECC 1 in %	Behb davon ECC 2 - Anzahl	Behb davon ECC 2 in %	Behb davon ECC 3 - Anzahl	Behb davon ECC 3 in %	Behb ohne Zuordnung (Anzahl)	dmf-t KiGa	DMF-T KiGa	Kariesrisiko Kinder Anzahl	Kariesrisiko Kinder in %	KFO Zahnfehlstellungen in %	Muh % mangelnde Mundhygiene	
98/99			1320	1161		53		12		35												13	2	
99/00			1432	1049		53		8		39												8	<1	
00/01			593	443		50		8		42												3	<1	
01/02			926	739		57		7		36												3	<1	
02/03			445	404		53		7		40												7	<1	
03/04			74	53		64		8		28												k.A.	<1	
04/05			448	379		58		10		32			Untersuchungen nur in ausgewählten										10	<1
05/06			322	257		61		9		30			Risikoeinrichtungen.										14	1
06/07			485	404		68		13		19												1	<1	
07/08			583	477		69		9		22												10	1	
08/09	9	32	683	534		71		8		21												13	1,7	
09/10	7	27	566	449		68		11		21												9	4	
10/11	6	21	456	361		67		11		22										56	16	19	5	
11/12	6	23	492	383		71		11		18										52	14	21	4	
12/13	1	6	128	101		63		13		24										25	25	22	13	
13/14	5	15	289	234		70		12		18										27	12	25	3	
14/15	4	14	321	257		68		8		24										36	14	18	9	
15/16	3	13	304	237		68		10		22										37	16	45	14	
16/17	2	9	189	144		55		8		37										35	24	40	8	
17/18	7	25	474	368		58		10		32										k.A.	k.A.	k.A.	k.A.	
18/19	2	7	154	120	59	49	11	9	50	42	27	22	25	21	0	0		2,68	0	31	26	12	12	
19/20	keine 2. Untersuchungen Corona																							
20/21	keine 2. Untersuchungen Corona und Personalmangel																							
21/22	keine 2. Untersuchungen Corona und Personalmangel aber Tütenaktion																							
22/23	keine 2. Untersuchungen Personalmangel																							
23/24	keine 2. Untersuchungen Personalmangel																							

Untersuchungsergebnisse in Kindergärten / Krippen nach Alter

SJ	Gesamtanzahl Untersuchte in KiGä und Krippen in								davon naturgesunde Kinder in %						davon behandlungsbedürftige Kinder in %								
	KiGä/ Krip	<1 Jäh	1 Jährige	2 Jährig	3 Jährige	4 Jähri	5 Jährige	6 u. 7 Jäh	<1 Jäh	1 Jährig	2 Jährig	3 Jährig	4 Jährige	5 Jährig	6 u. 7 Jähri	<1 Jähri	1 Jährige	2 Jährige	3 Jährige	4 Jährige	5 Jährig	6 u. 7 Jährige	
98/99	2661															~0							
99/00	2807		~1	~17	~424	~841	~1055	~699+89		~100	~76	~74	~63	~55	~45+25	~0	~24	~24	~32	~35	~43+61		
00/01	3004		~1	~14	~443	~956	~1074	~556+12		~100	~100	~72	~63	~58	~40+58	~0	~0	~25	~31	~34	~47+42		
01/02	2802		~5	~12	~432	~960	~1082	~634+5		~100	~92	~76	~68	~55	~46+40	~0	~8(n=1)	~21	~26	~37	~41+60		
02/03	2963		~6+1	~21	~434	~912	~1052	~453		~100	~90	~72	~65	~54	~47+20	~0	~10(n=2)	~26	~29	~37	~40+80		
03/04	3022		~2	~24	~469	~959	~1073	~480+6		~100	~88	~81	~71	~58	~46+33	~0	~13(n=3)	~17	~24	~33	~41+50		
04/05	2996		~11+1	~47	~561	~942	~1000	~441+5		~100	~89	~78	~73	~60	~49	~8(n=1)	~9(n=4)	~19	~23	~29	~36+20		
05/06	2866		~13	~52	~530	~836	~918	~429+8		~92	~85	~82	~74	~63	~54+25	0	~13	~15	~20	~26	~32+50		
06/07	2998		10	68	573	869	981	494+2		100	97	83	76	64	55+100	0	3	14	19	25	31		
07/08	2542		10+1	87	522	739	845	338		100	92	90	77	69	54	0	7	8	18	22	28		
08/09	2851		21+3	106	586	804	873	454+4		100	94	89	81	72	64+75	3 (1Ki)	5	8	14	19	23+25		
09/10	2794		34+3	161	542	799	840	409+6		97	96	88	78	70	66	0	3	9	15	21	24+17		
10/11	2870		30+1	134	650	801	888	362+4		100	98	91	80	69	62(6jähr.)	0	1	8	15	21	23(6jähr.)		
11/12	2988		50+1	192	690	842	873	338+2		100	96	90	80	69	59(6jähr.)	2	4	8	14	21	28(6jähr.)		
12/13	2841		57	167	678	805	873	257+3		98	96	87	80	70	63 (6jähr.)	0	3	9	14	18	23 (6jähr.)		
13/14	2851		41	160	672	858	872	248		100	91	88	79	70	63 (6jähr.)	2	7	9	15	19	26		
14/15	2949 ^o (+6)		50	206	654	845	914	280		98	95	89	81	69	71(6jähr.)	0	4	9	14	22	19 (6jähr.)		
15/16	2927		59	163	678	801	921	304+1		100	93	89	81	70	67	0	7	9	14	20	21		
16/17	3149		91	244	690	882	916	322+4		100	97	87	82	72	59		3	12	14	21	28(6jähr.)		
17/18	3702(3290)	9	76	260	797	1025	1149	383+3	67	96	97	89	79	73	63	33	3	3	9	16	21	25	
18/19	3510(3317)	6	80	235	736	975	1020	449+9	83	100	97	87	80	69	60	7	0	3	11	16	21	25	
19/20	2012	3	37	146	476	592	609	218	100	100	98	91	80	74	63		0	2	9	15	19	25	
20/21	keine Untersuchungen Corona und Personalmangel																						
21/22	keine Untersuchungen Corona und Personalmangel																						
22/23	507(657)	2	13	19	118	132	150	64	100	100	100	91	82	73	55	0	0	0	9	16	17	27	
23/24	2659	0	2	20	578	752	822	484	0	100	95	91	88	76	67	0	0	5	6	8	14	20	

Untersuchungsergebnisse in Grundschulen

Schuljahr	Einrichtungen	Gruppen	Kinder	unters. Kinder	NG Anzahl "n"	Natargesunde %	S Anzahl "n"	Sanierte %	Behb. Anzahl "n"	Behandlungsbedürftige %	dmft	dmft 6 jährige Kinder	dmft 9 jährige Kinder	dmft 12 jährige Kinder	DMF-T	DMF-T 6 jährige Kinder	DMF-T 9 jährige Kinder	DMF-T 12 jährige Kinder	Kariesrisiko Kinder Anzahl	Kariesrisiko Kinder in %	KFO Zahnfehlstellungen Anzahl	KFO Zahnfehlstellungen in %	Dentalfluorosen in %	
98/99			6699	6266		34	#	#	28													20		
99/00			6546	6094		34	#	#	37													18		
00/01			6666	6197		36	#	#	37													20		
01/02			6369	5870	2057	35	1518	#	2295	39	2,28											19		
02/03			6215	5906	2117	36	1571	#	2218	37	2,48	2,38	2,46	0,78	0,31	0,05	0,4	2,0				25	6	
03/04			5712	5470	2032	37	1464	#	1974	36	2,39	2,25	2,43	2,37	0,3	0,02	0,26	2,12				23	7	
04/05			6265	6033	2289	38	1686	#	2058	34	2,37	2,15	2,4	0,9	0,27	0,05	0,34	2,3				24	7	
05/06			6256	5931	2306	39	1788	#	1837	31	2,29	1,98	2,13	1	0,26	0,04	0,33	1,71				30	8	
06/07			6159	5818	2244	39	1777	#	1797	31	2,3	1,78	2,3	1	0,27	0,05	0,31	1,06				36	9	
07/08			5871	5578	2119	38	1836	#	1623	29	2,3	2,17	2,41	1,5	0,26	0,06	0,34	0,5				34	9	
08/09	30	267	5601	5342	2107	39	1714	#	1521	29	2,21	2,03	2,24	0,25	0,23	0,04	0,24	3				33	9	
09/10	30	262	5437	5113	2025	39	1674	#	1414	28	2,15	1,7	2,21	0,5	0,21	0,07	0,26	1,75				28	9	
10/11	31	256	5362	5070	2159	43	1624	#	1287	25	1,97	1,56	2,17	0,67	0,21	0,04	0,24	1,14		12		29	8	
11/12	30	248	5192	4896	2163	44	1490	31	1243	25	1,93	1,97	2,04	2,2	0,18	0,03	0,23	0,8		11		29	7	
12/13	18	152	3140	2878	1166	40	880	31	832	29	2,12	1,88	2,03	0,5	0,19	0,02	0,24	0,4	239	8		28	7	
13/14	30	258	5128	4855	2248	46	1481	#	1189	25	1,89	1,49	2,02	0,0	0,18	0,03	0,22	1,67	369	8		34	6	
14/15	30	255	5008	4709	2073	44	1473	31	1163	25	1,94	1,68	1,98	1,67	0,17	0,02	0,19	0,4	363	8		42	6	
15/16	29	259	4994	4676	2086	44	1434	31	1156	25	2	1,69	2,1	0,5	0,21	0,03	0,3	5,33	436	9		47	8	
16/17	29	263	5028	4717	2106	45	1485	31	1126	24	1,99	1,78	1,97	3,0	0,22	0,04	0,3	1,0	454	10		54	8	
17/18	29	262	5066	4504	2068	46	1354	#	1082	24	1,95	k.A.	k.A.	k.A.	0,2	k.A.	k.A.	k.A.	384	9		k.A.	k.A.	
18/19	27	241	4243	3999	1902	48	1252	31	845	21	1,77	1,6	1,85	0	0,21	0,04	0,32	0	337	8		54	9	
19/20	18	160	2847	2700	1282	48	847	31	571	21	1,82	1,56	1,78	k.a.	0,2	0,07	0,31	k.A.	226	8		60	k.A.	
20/21		Corona keine Untersuchungen																						
21/22	28	263	5066	4441	2159	49	1194	#	1088	24	1,81	1,59	1,85	1	0,16	0,03	0,2	2,5	347	8		48	10	
22/23	25	238	4651	4322	2023	47	1124	#	1175	27	1,89	1,58	1,99	1,66	0,18	0,04	0,23	1,33	368	9		52	11	
23/24	8	78	1557	1470	727	50	368	#	375	25	1,76	1,20	1,70	0,50	0,16	0,00	0,21	0,00	110	8		57	8	

Untersuchungsergebnisse in Grundschulen Molaren-Incisiven-Hypomineralisation und Mundhygiene

Schuljahr	MIH Grad 1 in %	MIH Grad 2 in %	MIH Grad 3 in %	MMH in %	Muh % mangelnde Mundhygiene	sehr gute Mundhygiene in %	befriedigende Mundhygiene in %	sehr schlechte Mundhygiene in %
98/99					10			
99/00					4			
00/01					4			
01/02					3			
02/03					6			
03/04					11			
04/05					15			
05/06					21			
06/07					25			
07/08					34			
08/09					34			
09/10					34			
10/11					33			
11/12					35			
12/13					35			
13/14					34			
14/15					31			
15/16					29			
16/17					36			
17/18					k.A.			
18/19					33			
19/20					35			
20/21					Corona keine Untersuchungen			
21/22					27	Neue Abfragen, da neuer A2 Bogen		
22/23						66	26	5
23/24	5	2	3	2		62	34	4

Untersuchungsergebnisse in Behinderteneinrichtungen

Schuljahr	Einrichtungen	Gruppen	Kinder	unters. Kinder	NG Anzahl "n"	Naturgesunde %	S Anzahl "n"	Sanierte %	Behb Anzahl "n"	Behandlungsbedürftige %	dmf-t	DMF-T	Kariesrisiko Kinder Anzahl	Kariesrisiko Kinder in %	KFO Zahnfehlstellungen in %	Dentalfloosen in %
98/99			105	76		46		12		42					3	
99/00			57	47		47		36		17					17	
00/01			57	47		49		34		17					17	
01/02			141	111	50	45	23	21	38	34	2				10	
02/03			125	113	46	41	30	26	37	33	2,18	1,4			24	3
03/04			187	151	71	47	33	22	47	31	1,9	0,8			33	6
04/05			188	165	82	50	29	17	54	33	2,3	0,7			30	2
05/06			195	173	84	49	42	24	47	27	2,3	0,9			28	4
06/07			127	113	46	41	40	35	27	24	1,5	1,4			42	6
07/08			121	109	48	44	30	28	31	28	2	1,1			35	7
08/09	2	19	129	108	40	37	38	35	30	28	2,16	1,32			42	6
09/10	2	19	132	115	43	38	44	38	28	24	1,76	1,31			30	5
10/11	2	23	165	152	63	41	54	36	35	23	1,47	1,4	9	6	43	6
11/12	2	20	136	116	50	43	43	37	23	20	1,51	0,77	15	13	34	7
12/13	2	21	153	134	51	38	47	35	36	27	1,5	0,96	9	7	35	9
13/14	2	19	143	124	53	43	33	26	38	31	1,68	0,76	16	13	35	9
14/15	2	23	170	145	65	45	41	28	39	27	1,82	0,83	16	11	37	9
15/16	2	24	173	138	71	51	41	30	26	19	1,79	0,69	9	7	45	8
16/17	2	24	181	158	72	46	55	34	31	20	2,36	1,03	12	8	51	9
17/18	2	24	184	156	67	43	54	35	35	22	1,47	1,03	23	15	k.A.	k.A.
18/19	2	33	139	124	55	44	43	35	26	21	0,97	0,63	13	10	45	7
19/20	2	20	137	117	58	50	34	29	25	21	1,18	0,71	8	7	67	k.A.
20/21		Corona keine Untersuchungen														
21/22	2	14	98	79	44	56	15	19	20	25	1,05	0,43	5	6	51	9
22/23	2	15	108	85	45	53	20	24	20	23	1,15	0,61	7	8	48	13
23/24	2	16	112	90	42	47	28	31	20	22	1,00	0,96	5	6	40	10

Untersuchungsergebnisse in Behinderteneinrichtungen

Molaren-Incisiven-Hypomineralisation und Mundhygiene

Schuljahr	MIH Grad 1 in %	MIH Grad 2 in %	MIH Grad 3 in %	MMH in %	Muh % mangelnde Mundhygiene	sehr gute Mundhygiene in %	befriedigende Mundhygiene in %	sehr schlechte Mundhygiene in %
98/99					3			
99/00					11			
00/01					1			
01/02					4			
02/03					5			
03/04					12			
04/05					17			
05/06					20			
06/07					38			
07/08					43			
08/09					42			
09/10					41			
10/11					49			
11/12					41			
12/13					49			
13/14					50			
14/15					43			
15/16					38			
16/17					54			
17/18					k.A.			
18/19					47			
19/20					55			
20/21								
21/22					37			
22/23						44	35	12
23/24	7	2	4	0		57	37	5

Neue Abfrage, da neuer A2 Bogen

Untersuchungsergebnisse in Förderschulen

1. Untersuchung

Schuljahr	Einrichtungen	Gruppen	Kinder	unters. Kinder	NG Anzahl "n"	Naturgesunde %	S Anzahl "n"	Sanierte %	Behb Anzahl "n"	Behandlungsbedürftige %	dmf-t	DMF-T	Kariesrisiko Kinder Anzahl	Kariesrisiko Kinder in %	KFO Zahnfehlstellungen in %	Dentalfluorosen in %	
98/99			201	171		17		28		55							
99/00			222	186		14		25		61					16		
00/01			238	184		18		30		52					21		
01/02			229	206	39	19	45	22	122	59					18		
02/03			238	209	46	22	54	26	109	52	1,96				32	1	
03/04			210	186	41	22	53	28	92	49	1,94				40	6	
04/05			185	160	42	26	50	31	68	43	2,19				26	9	
05/06			162	144	44	31	36	25	64	44	2,3				33	13	
06/07			171	157	46	29	52	33	59	38	2,42				38	8	
07/08			201	179	53	30	48	27	78	43	2,58				41	4	
08/09			187	170	45	27	48	28	77	45	2,51	0,83			41	6	
09/10			204	173	56	32	47	27	70	41	2,03	0,81			39	8	
10/11			188	173	56	32	52	30	65	38	2,07	0,67			27	8	
11/12			198	168	49	29	57	34	62	37	2,55	0,57			30	8	
12/13			190	158	47	30	60	38	51	32	2,21	0,56	14	9	34	8	
13/14			159	147	52	35	47	32	48	33	2,14	0,45	14	10	34	10	
14/15			136	112	41	36	31	28	40	36	2,56	0,47	13	12	54	8	
15/16			133	117	46	39	33	28	38	33	2,22	0,37	9	7	45	8	
16/17			117	106	39	37	40	38	27	25	2,05	0,54	9	9	58	11	
17/18			121	105	46	44	37	35	22	21	1,34	0,45	15	14	k.A.	k.A.	
18/19	3	10	96	83	32	39	21	25	30	36	2,3	0,55	16	19	57	6	
19/20	3	13	111	92	35	38	25	27	32	35	2,25	0,5	18	20	64	k.A.	
20/21	keine Untersuchungen Corona und Personalmangel																
21/22	keine Untersuchungen Corona und Personalmangel																
22/23	2	6	54	50	13	26	18	36	19	38	2,88	0,34	8	16	44	2	
23/24	2	8	78	58	24	41	16	28	18	31	1,74	0,4	4	7	50	10	

Untersuchungsergebnisse in Förderschulen

Molaren-Incisiven-Hypomineralisation und Mundhygiene

Schuljahr	MIH Grad 1 in %	MIH Grad 2 in %	MIH Grad 3 in %	MMH in %	Muh % mangelnde Mundhygiene	sehr gute Mundhygiene in %	befriedigende Mundhygiene in %	sehr schlechte Mundhygiene in %
98/99								
99/00					20			
00/01					15			
01/02					17			
02/03					14			
03/04					19			
04/05					17			
05/06					44			
06/07					46			
07/08					44			
08/09					60			
09/10					52			
10/11					61			
11/12					60			
12/13					52			
13/14					55			
14/15					54			
15/16					45			
16/17					58			
17/18					k.A.			
18/19					58			
19/20					75			
20/21	Corona keine Untersuchungen							
21/22	Neue Abfragen, da neuer A2 Bogen							
22/23						32	46	22
23/24	16	2	3	0		34	57	9

Untersuchungsergebnisse in Förderschulen 2. Untersuchung

Schuljahr	Einrichtungen	Gruppen	Kinder	unters. Kinder	NG Anzahl "n"	Natargesunde %	S Anzahl "n"	Sanierte %	Behb Anzahl "n"	Behandlungsbedürftige %	dmf-1 FS	DMF-T FS	Kariesrisiko Kinder Anzahl	Kariesrisiko Kinder in %	KFO Zahnfehlstellungen in %	Muh % mangelnde Mundhygiene	Dentafluorosen in %
98/99																	
99/00																	
00/01																	
01/02																	
02/03																	
03/04																	
04/05			168	131	31	24	47	36	53	40					41	37	9
05/06			152	130	35	27	46	35	49	38					36	60	8
06/07			165	139	46	33	32	23	61	44					40	58	6
07/08			177	144	40	28	47	33	57	39					43	68	6
08/09			164	134	44	33	44	33	46	34	1,69	1,13			37	69	10
09/10			179	148	42	28	54	37	52	35	1,57	1,02			27	54	6
10/11			175	126	32	26	47	37	47	37	1,9	0,9			27	62	10
11/12			149	128	36	28	42	33	50	39	2,06	0,81			34	70	7
12/13			130	101	47	30	60	38	51	32	2	0,7	9	9	35	49	9
13/14			132	109	37	36	36	36	28	28	2,25	0,63	8	7	41	66	12
14/15			120	103	45	41	37	34	27	25	2,28	0,6	7	7	35	62	11
15/16			130	121	51	42	39	32	31	26	2,38	0,45	11	8	48	63	9
16/17			95	78	36	46	27	35	15	19	1,72	0,38	6	8	58	55	10
17/18			112	92	39	42	30	33	23	25	1,58	0,66	15	16	49	60	k.A.
18/19	3	10	94	84	33	39	30	36	21	25	1,62	0,41	10	12	61	42	7
19/20	keine 2.Untersuchung Corona und Personalmangel																
20/21	keine 2.Untersuchung Corona und Personalmangel																
21/22	keine 2.Untersuchung Corona und Personalmangel																
22/23	keine 2.Untersuchung Personalmangel																
23/24	keine 2.Untersuchung Personalmangel																

Untersuchungsergebnisse der OBS

Schuljahr	Einrichtungen														Kariesrisiko Kinder in %	KFO Zahnfehlstellungen in %	Dentalfleurosen in %
	Gruppen	Kinder	unters. Kinder	NG Anzahl "n"	Naturgesunde %	S Anzahl "n"	Sanierte %	Behb Anzahl "n"	Behandlungsbedürftige %	dmf-t	DMF-T	Kariesrisiko Kinder Anzahl					
98/99																	
99/00																	
00/01																	
01/02																	
02/03																	
03/04																	
04/05																	
05/06																	
06/07																	
07/08																	
08/09																	
09/10																	
10/11																	
11/12	5	17	379	360	150	42	139	38	71	20	1,46	0,54	A.k.A.		41	14	
12/13	5	28	633	601	284	47	216	36	101	17	1,24	0,56	18	3	38	14	
13/14	5	28	582	552	250	45	201	37	101	18	1,26	0,58	40	7	40	12	
14/15	5	27	573	540	259	48	200	37	81	15	1,27	0,57	57	11	44	12	
15/16	5	29	601	554	237	43	219	39	98	18	1,52	0,55	60	11	48	13	
16/17	5	31	639	604	247	41	221	37	136	22	1,57	0,72	73	12	50	13	
17/18	5	31	726	648	272	42	233	36	143	22	1,13	0,69	66	10	k.A.	k.A.	
18/19	5	36	574	543	225	41	210	39	108	20	1,11	0,74	49	9	50	10	
19/20	6	41	729	700	290	41	292	42	118	17	1,21	0,7	69	10	57	13	
20/21	Corona keine Untersuchungen																
21/22	5	34	772	677	340	50	219	32	118	18	0,61	0,65	56	8	46	16	
22/23	6	44	950	817	410	50	260	32	147	18	0,86	0,61	64	8	47	14	
23/24	6	44	975	891	418	47	294	33	179	20	1,09	0,54	65	7	50	14	

Untersuchungsergebnisse der OBS

Molaren-Incisiven-Hypomineralisation und Mundhygiene

Schuljahr	MIH Grad 1 In %	MIH Grad 2 In %	MIH Grad 3 In %	MMH In %	Muh % mangelnde Mundhygiene	sehr gute Mundhygiene In %	befriedigende Mundhygiene In %	sehr schlechte Mundhygiene In %
98/99								
99/00								
00/01								
01/02								
02/03								
03/04								
04/05								
05/06								
06/07								
07/08								
08/09								
09/10								
10/11								
11/12					59			
12/13					60			
13/14					58			
14/15					44			
15/16					47			
16/17					50			
17/18					k.A.			
18/19					53			
19/20					55			
20/21	Corona keine Untersuchungen							
21/22					52			
22/23						48	38	12
22/23	8	2	7	3		58	5	7

Untersuchungsergebnisse der IGS

Schuljahr	Einrichtungen					Naturgesunde %	S Anzahl "n"	Sanierte %	Behb Anzahl "n"	Behandlungsbedürftige %	dmf-t FS	DMF-T FS	Kariesrisiko Kinder Anzahl	Kariesrisiko Kinder in %	KFO Zahnfehlstellungen in %	Dentalfleurosen in %
	Gruppen	Kinder	unters. Kinder	NG Anzahl "n"												
98/99																
99/00																
00/01																
01/02																
02/03																
03/04																
04/05																
05/06																
06/07																
07/08																
08/09																
09/10																
10/11	1	2	16	15	7	47	7	47	1	6	0,4	0,33	0	k.A.	73	27
11/12	1	2	35	30	18	60	9	30	3	10	0,71	0,23	2	7	40	23
12/13	1	6	156	140	68	49	56	40	16	11	1,3	0,32	10	7	47	14
13/14	2	14	339	290	162	56	92	32	36	12	0,84	0,34	13	4	46	12
14/15	2	12	298	271	152	56	83	31	36	13	0,91	0,38	14	5	42	11
15/16	1	10	253	236	115	49	92	39	29	12	1,14	0,43	17	7	47	14
16/17	1	10	246	232	123	53	85	37	24	10	1,12	0,53	21	9	53	15
17/18	2	13	310	294	147	50	94	32	53	18	1	0,52	20	7	k.A.	k.A.
18/19	2	16	281	259	119	46	87	34	53	20	0,87	0,72	31	12	55	12
19/20	2	16	269	250	111	45	96	38	43	17	1,05	0,61	23	9	59	13
20/21	keine Untersuchungen															
21/22	2	16	379	357	188	53	119	33	50	14	0,7	0,57	25	7	45	10
22/23	2	17	403	352	196	56	95	27	59	17	0,56	0,56	23	7	50	12
23/24	2	16	391	358	187	52	125	35	46	13	0,74	0,59	32	9	45	13

Untersuchungsergebnisse der IGS Molaren-Incisiven-Hypomineralisation und Mundhygiene

Schuljahr	MIH Grad 1 in %	MIH Grad 2 in %	MIH Grad 3 in %	MMH in %	Muh mangelnde Mundhygiene %	sehr gute Mundhygiene in %	befriedigende Mundhygiene in %	sehr schlechte Mundhygiene in %
98/99								
99/00								
00/01								
01/02								
02/03								
03/04								
04/05								
05/06								
06/07								
07/08								
08/09								
09/10								
10/11					47			
11/12					50			
12/13					49			
13/14					55			
14/15					44			
15/16					46			
16/17					43			
17/18					k.A.			
18/19					44			
19/20					46			
20/21	Corona keine Untersuchungen							
21/22					59			
22/23						56	32	11
23/24	8	3	6	2		57	37	6

Neue Abfrage, da neuer A2 Bogen

Untersuchungsergebnisse der Gymnasien

Schuljahr	Einrichtungen	Gruppen	Kinder	unters. Kinder	NG Anzahl "n"	Naturgesunde %	S Anzahl "n"	Sanierte %	Behb Anzahl "n"	Behandlungsbedürftige %	dmf-t	DMF-T	Kariesrisiko Kinder Anzahl	Kariesrisiko Kinder in %	KFO Zahnfehlstellungen in %	Muh % mangelnde Mundhygiene	Dentafluorosen in %	
98/99	Orientierungsstufe, kein Gymnasium																	
99/00	Orientierungsstufe, kein Gymnasium																	
00/01	Orientierungsstufe, kein Gymnasium																	
01/02	Orientierungsstufe, kein Gymnasium																	
02/03	Orientierungsstufe, kein Gymnasium																	
03/04	Orientierungsstufe, kein Gymnasium																	
04/05		1313	1204	645	54	400	33	159	13	0,81	0,47			45	11	14		
05/06		1369	1246	700	56	396	32	150	12	0,78	0,4			47	22	14		
06/07		1361	1313	696	53	426	32	191	15	0,85	0,39			48	30	13		
07/08		1490	1432	781	54	484	34	167	12	0,92	0,39			51	30	13		
08/09		1474	1416	695	49	539	38	182	13	1,05	0,38			49	34	14		
09/10		1430	1352	681	50	497	37	174	13	1,04	0,33			47	37	14		
10/11		709	677	374	55	229	34	74	11	0,74	0,36			51	39	14		
11/12		1375	1335	733	55	469	35	133	10	0,92	0,3			44	38	14		
12/13		keine Untersuchungen						da Kurzschuljahr										
13/14		1152	1112	655	59	342	31	115	10	0,96	0,24	13	1,16	37	37	12		
14/15		1184	1108	685	62	332	30	91	8	0,81	0,23	5	0,45	46	35	12		
15/16		154	147	94	64	45	31	8	5	0,72	0,36	1	0,7	61	43	13		
16/17		872	817	461	56	269	33	87	11	1,01	0,32	7	0,86	55	41	14		
17/18		keine Untersuchungen						da zu wenig Personal										
18/19		keine Untersuchungen						da zu wenig Personal										
19/20		keine Untersuchungen						da zu wenig Personal										
20/21		keine Untersuchungen Corona und Personalmangel																
21/22		keine Untersuchungen Corona und Personalmangel																
22/23		keine Untersuchungen Personalmangel																
23/24		keine Untersuchungen Personalmangel																

Durchgeführte Prophylaxe Schuljahr 2023/2024

Anzahl Einrichtungen		1.Impuls		2.Impuls	
		ZÄ U/Theorie		Prophylaxe	
Behinderten- einrichtungen	2 8 Orte	16 (90 Kinder)		1 Gruppe (7 Kinder)	
Kindergärten	59	169 Gruppen (2659 Kinder)		165 Gr. (2763 Kinder)	
Schulen		ZÄ U/Theorie Gruppen (Kinder)		Prophylaxe Gruppen (Kinder)	
<i>davon:</i>					
1.-4. Kl.:	8 GS	78 Gr./ 1470 Kinder		78 Gr./ 1470 Kinder	
5.-6.Kl.:	6 OBS	44 Gr./ 891 Kinder		44 Gr./ 891 Kinder	
	2 IGS	16 Gr./ 358 Kinder		16 Gr./ 358 Kinder	
Förderschulen	2	8 Gr. (58 Kinder)		8 Gr. (58 Kinder)	
Gesamt	79	331 Gr. 5526		312 Gr. 5547	

Im Landkreis Verden gehen wir zu dritt in die Schulen:
1 ZÄ und 2 PFK.

Während eine PFK in einer Schulstunde bei der Untersuchung schreibt, ist die andere PFK in einer anderen Klasse und hält das Prophylaxegespräch.

In der nächsten Schulstunde wird gewechselt, sodass die PFK jeweils 2 Gespräche hält und 2 x schreibt pro Vormittag.

3 - 4 Klassen werden in der Regel vormittags von der ZÄ untersucht.

Kinder von Geburt bis Krippen/Kindergarteneintritt

1.200 Babyzahnbürsten als Willkommensgruß

In der Zeitspanne von der Geburt bis Eintritt in Krippen/Kindergärten hat unsere jugendzahnärztliche Abteilung keine Möglichkeit zur Kontaktaufnahme mit den Eltern und Kindern, um über Zahnpflege zu informieren. Mit Aufnahme der Kinder in Krippen oder Kitas ändert sich dieses, regelmäßige Untersuchungen und Prophylaxe/Zahnputz-übungen sowie Elternbriefe ermöglichen einen steten Kontakt.

Dank der Familienbesucherinnen des Landkreises, wird oben beschriebene Zeitspanne bezüglich der Zahngesundheit gefüllt, indem Eltern frischgeborener Kinder von uns seit 2011 eine Babyzahnbürste und Informationsmaterial bzgl. Zahnpflege im Kleinkindalter erhalten, überreicht von den Familienbesucherinnen.
Zusätzlich werden die zahnärztlichen Kinderpässe der ZÄK verteilt.

Es wurden auch im SJ 23/24 1.200 Babyzahnbürsten mit Informationsmaterial ausgegeben.

Presse/Öffentlichkeitsarbeit

12

LANDKREIS

Wichtige Mitstreiterinnen begrüßt

Jugendzahnärztlicher Dienst des Landkreises informierte ZFA-Abschlussklasse der BBS

VERDEN – Bei der Verdener Kreisverwaltung an der Lindbooper Straße ist auch der Jugendzahnärztliche Dienst des Landkreises angesiedelt. Er ist regelmäßig Anlaufstelle für den Fachkräftenachwuchs: genau für die Abschlussklasse der Zahnmedizinischen Fachangestellten (ZFA) der Berufsbildenden Schulen (BBS) Verden.

In Begleitung ihrer Lehrerin Susanne Rose erhielten die angehenden ZFAs während eines Rundgangs durch die Räumlichkeiten der Schulzahnärztlichen Abteilung Einblicke in die tägliche Arbeit der Behörde. Ins Gespräch kamen sie mit den Schulzahnärztinnen Annika Heidemann und Dörte Rutzen – zugleich Leiterin der Abteilung – sowie den Prophylaxe-fachkräften Annett Haase, Susanne Schuele und Michaela Wandelt.

An verschiedenen Stationen wurde den jungen Besucherinnen der Ablauf der Gruppenprophylaxe in Kindergärten und Schulen mithilfe unterschiedlichster Materialien praktisch demonstriert. Auch eine Vorstellung der jugendzahnärztlichen Befund-Sofortware sowie die Herstellung eigener Zahnpasta – von der durfte jede Schülerin gleich einen Tiegel mit nach Hause nehmen – standen auf dem Programm.

Zahnärztin Rutzen wies zudem auf die große Bedeutung der gesetzlichen Krankenkassen für die Zahnprophylaxe in Kindergärten und Schulen hin. Durch die Finanzierung eines Großteils der Personalsachkosten würden die Krankenkassen die präventive Arbeit des Jugendzahnärztlichen Dienstes überhaupt erst ermöglichen, erläuterte sie den BBSerinnen.

„Als angehende Zahnmedizinische Fachangestellte sind die SchülerInnen in der Zahnarztpraxis bald die nächste Anlaufstelle für Kinder und Jugendliche, bei denen im Rahmen der zahnärztlichen Reihenuntersuchung Behandlungsbedarf festgestellt wurde“, meinte Rutzen. Zudem seien die Nachwuchskräfte wichtige Mitstreiterinnen in der Aufklärungsarbeit bezüglich Themen wie Karie-entstehung, gründlicher Mundhygiene und regelmäßiger zahnärztlicher Kontrollen. Ihr Team bedanke sich deshalb für die Zusammenarbeit mit den BBS und freue sich auch zukünftig über weitere Besuche, ergänzte Rutzens Kollegin Heidemann. bb



Die Abschlussklasse der Zahnmedizinischen Fachangestellten der BBS Verden zusammen mit dem Team des Jugendzahnärztlichen Dienstes der Kreisverwaltung
Foto: Landkreis Verden

Verdener Aller-Zeitung 18.05.2024

„Karies ist nie besiegt, ständige Pflege ist unerlässlich“

Jugendzahnärztlicher Dienst stattet Familienbesucherinnen mit Bürsten für die Kleinsten aus

Landkreis – „Gesunde Zähne sind immer ein Thema“, heißt es in einer Pressemitteilung aus dem Kreishaus. Anlass war das jüngste Treffen des Kinder- und Jugendzahnärztlichen Dienstes mit Familienbesucherinnen aus dem Fachdienst Jugend und Familie des Landkreises Verden zur Zahnbürstenübergabe.

Die 1400 Baby-Zahnbürsten verteilen die Familienbesucherinnen, allesamt ausgebildete Hebammen und Kinderkrankenschwestern, bei ihren Willkommensbesuchen bei Eltern mit neugeborenen Kindern. Mit im Gepäck haben sie außerdem Broschüren mit Tipps zur Zahnpflege von Anfang an.

„Diese Kooperation ist für uns sehr wertvoll“, betont Jugendzahnärztin Dörte Rutzen. Während der Jugendzahnärztliche Dienst der erst im Krippen- und Kindergartenalter sieht, sind die Familienbesucherinnen schon bald nach der Geburt bei den Familien und können so frühzeitig informieren und aufklären. Finanziert wird die Zahnbürstenaktion durch die gesetzlichen Krankenkassen.

„Unsere Tipps zu Themen wie Schnuller-Entwöhnung, zum Trinken aus Bechern oder zum Zuckergehalt in Lebensmitteln und Getränken erreichen die Eltern damit idealerweise schon zwei Jahre früher. Dafür sind wir sehr dankbar“, ergänzt Jugendzahnärztin Annika Heidemann.

Viele der Kinder seien bis zum ersten Kontakt mit dem

Landkreis – „Gesunde Zähne sind immer ein Thema“, heißt es in einer Pressemitteilung aus dem Kreishaus. Anlass war das jüngste Treffen des Kinder- und Jugendzahnärztlichen Dienstes mit Familienbesucherinnen aus dem Fachdienst Jugend und Familie des Landkreises Verden zur Zahnbürstenübergabe.

Die 1400 Baby-Zahnbürsten verteilen die Familienbesucherinnen, allesamt ausgebildete Hebammen und Kinderkrankenschwestern, bei ihren Willkommensbesuchen bei Eltern mit neugeborenen Kindern. Mit im Gepäck haben sie außerdem Broschüren mit Tipps zur Zahnpflege von Anfang an.

„Diese Kooperation ist für uns sehr wertvoll“, betont Jugendzahnärztin Dörte Rutzen. Während der Jugendzahnärztliche Dienst der erst im Krippen- und Kindergartenalter sieht, sind die Familienbesucherinnen schon bald nach der Geburt bei den Familien und können so frühzeitig informieren und aufklären. Finanziert wird die Zahnbürstenaktion durch die gesetzlichen Krankenkassen.

„Unsere Tipps zu Themen wie Schnuller-Entwöhnung, zum Trinken aus Bechern oder zum Zuckergehalt in Lebensmitteln und Getränken erreichen die Eltern damit idealerweise schon zwei Jahre früher. Dafür sind wir sehr dankbar“, ergänzt Jugendzahnärztin Annika Heidemann.

Viele der Kinder seien bis zum ersten Kontakt mit dem

6133 Kinder in den Kindergärten und Schulen im Landkreis Verden wurden im Schuljahr 2022/23 von den Schulzahnärztinnen untersucht. Dabei konnten die Ärztinnen eine sehr positive Entwicklung der Zahngesundheit im Landkreis in den letzten 25 Jahren feststellen: Wiesen im Schuljahr 1998/99 noch 35 Prozent der Kindergartenkinder kariöse Zähne auf, hat sich diese Zahl kontinuierlich verringert und lag im Schuljahr 2022/2023 nur noch bei 16 Prozent. „Dennoch bleiben gesunde Zähne immer ein Thema. Karies ist nie besiegt, ständige Pflege ist unerlässlich. Der Jugendzahnärztliche Dienst wird weiterhin gefragt sein“, so das Resümee der beiden Jugendzahnärztinnen.



Zahnbürstenübergabe: die Familienbesucherinnen Martina Fehlig, Valentina Gross und Birgit Ditzfeld, Prophylaxefachkraft Susanne Scheele und Familienbesucherin Elke Seemann (hinten, v.l.) und die Zahnärztinnen Annika Heidemann und Dörte Rutzen (vorne, v.l.).

FOTO: LANDKREIS

Verdener Nachrichten 06.03.2024